

**REWITALIZACJA**

**GPR 2030**



**Urząd Miasta  
w Jasle**

# **GMINNY PROGRAM REWITALIZACJI Miasta Jasła na lata 2024-2030**

## **DIAGNOZA DELIMITACYJNA**

**Jasło, 2024**

Opracowanie



## Spis treści

<b>1. Wprowadzenie .....</b>	<b>4</b>
1.1. Podstawa prawna i wyjaśnienie kluczowych pojęć.....	4
1.2 Metodyka opracowania.....	5
1.2.1 Etapy prac diagnostycznych .....	6
1.2.2 Dobór kryteriów delimitacji obszaru zdegradowanego .....	10
1.2.3 Metoda wyznaczania wskaźnika syntetycznego .....	13
<b>2. Diagnoza delimitacyjna .....</b>	<b>15</b>
2.1 Sfera społeczna.....	15
2.2 Sfera gospodarcza .....	25
2.3 Sfera funkcjonalno-przestrzenna .....	26
2.4 Sfera techniczna .....	29
2.5 Sfera środowiskowa .....	33
<b>3. Synteza analizy statystycznej .....</b>	<b>38</b>
3.1 Synteza analizy sfery społecznej.....	38
<b>4. Wyznaczenie obszaru zdegradowanego miasta Jasła.....</b>	<b>40</b>
<b>5. Wyznaczenie obszaru rewitalizacji miasta Jasła .....</b>	<b>43</b>
<b>Spis grafik .....</b>	<b>50</b>

# 1. Wprowadzenie

Przedmiotowy dokument ma na celu analizę i diagnozę kondycji Miasta Jasła, identyfikację na jego terenie obszarów zdegradowanych oraz wyznaczenie zasięgu obszaru rewitalizacji. O wyborze obszaru rewitalizacji decyduje silna koncentracja negatywnych zjawisk i kryzys w szczególności w sferze społecznej, jak również istotność tego terenu dla rozwoju lokalnego. Diagnoza delimitacyjna stanowi, zatem pierwszy etap opracowania Gminnego Programu Rewitalizacji Miasta Jasła na lata 2024-2030 (GPR).

## 1.1. Podstawa prawna i wyjaśnienie kluczowych pojęć

Zaprezentowany w niniejszej diagnozie proces delimitacji spełnia formalne wymagania, wynikające z Ustawy z dnia 9 października 2015 r. o rewitalizacji (Dz. U. z 2024 r. poz. 278). Poniżej zaprezentowano najważniejsze definicje związane z rewitalizacją oraz obszarem zdegradowanym i obszarem rewitalizacji.

Zgodnie z przywołaną ustawą, przez rewitalizację rozumie się: *proces wyprowadzania ze stanu kryzysowego obszarów zdegradowanych, prowadzony w sposób kompleksowy, poprzez zintegrowane działania na rzecz lokalnej społeczności, przestrzeni i gospodarki, skoncentrowane terytorialnie, prowadzone przez interesariuszy rewitalizacji na podstawie gminnego programu rewitalizacji* (art. 2 ust. 1 ustawy o rewitalizacji).

**Interesariuszami rewitalizacji** zgodnie z art. 2 ust. 2 są m.in. mieszkańcy obszaru rewitalizacji, właściciele, użytkownicy wieczysti nieruchomości i podmioty zarządzające nieruchomościami znajdującymi się na tym obszarze, podmioty prowadzące lub zamierzające prowadzić na obszarze gminy działalność gospodarczą lub społeczną, jednostki samorządu terytorialnego, ich jednostki organizacyjne, oraz organy doradcze i konsultacyjne gminy czy organy władzy publicznej.

**Obszar zdegradowany** jest to obszar gminy znajdujący się w stanie kryzysowym z powodu koncentracji negatywnych zjawisk społecznych, w szczególności bezrobocia, ubóstwa, przestępczości, wysokiej liczby mieszkańców będących osobami ze szczególnymi potrzebami, o których mowa w ustawie z dnia 19 lipca 2019 r. o zapewnianiu dostępności osobom ze szczególnymi potrzebami (Dz. U. z 2022 r. poz. 2240), niskiego poziomu edukacji lub kapitału społecznego, a także niewystarczającego poziomu uczestnictwa w życiu publicznym i kulturalnym, jak również obszar, na którym odnotowano występowanie co najmniej jednego negatywnego zjawiska w sferze gospodarczej, środowiskowej, przestrzenno-funkcjonalnej lub technicznej (art. 9 ust. 1 ustawy o rewitalizacji).

**Obszar rewitalizacji** to natomiast *obszar obejmujący całość lub część obszaru zdegradowanego, cechujący się szczególną koncentracją negatywnych zjawisk, o których mowa w art. 9 ust. 1, na którym z uwagi na istotne znaczenie dla rozwoju lokalnego gmina zamierza prowadzić rewitalizację* (art. 10 ust. 1 ustawy o rewitalizacji). W przypadku wyznaczenia obszaru rewitalizacji należy wziąć pod uwagę wskazane w art. 10 ust. 2 ustawy o rewitalizacji, kryteria, wskazujące, że obszar ten nie może zajmować więcej niż 20% powierzchni gminy oraz nie może być zamieszkiwany przez więcej niż 30% mieszkańców gminy.

## 1.2 Metodyka opracowania

Diagnoza delimitacyjna stanowi pierwszy etap prac nad Gminnym Programem Rewitalizacji Miasta Jasła na lata 2024-2030. Jej celem jak już wcześniej wskazano, jest wyznaczenie obszaru zdegradowanego i obszaru rewitalizacji, co jest możliwe dzięki szczegółowej analizie zróżnicowania wewnętrznego różnorodnych zjawisk zachodzących w mieście, dotyczących sfery i czynników społecznych, gospodarczych, przestrzenno-funkcjonalnych, technicznych oraz środowiskowych. Dzięki przeprowadzonej analizie możliwe jest wskazanie obszarów w mieście, które są w stanie kryzysowym z powodu koncentracji na ich terenie negatywnych zjawisk w szczególności społecznych oraz występowania, co najmniej jednego zjawiska z pozostałych kluczowych sfer.

Diagnoza prowadzona była w oparciu o podział miasta na pola podstawowe – jednostki modularne (sztuczne), które nie oddają istniejących podziałów przestrzeni miasta tylko stanowią wygenerowaną siatkę pól, które pokrywają całą powierzchnię miasta. W tym przypadku wykorzystano model GRID - siatkę heksagonów, składającą się z 1032 heksagonów, każdy o powierzchni 4 ha, z czego tereny zamieszkałe obejmowały 527 heksagonów. Wśród korzyści wynikających z tego podziału można wskazać na łatwość wyznaczania jednostek, porównywalność wyników przeprowadzanych analiz, jak również obiektywizm. Zaproponowany podział pozwolił na dokładną analizę sytuacji kryzysowych, jednocześnie gwarantując zachowanie anonimowości w odniesieniu do przetwarzania danych wrażliwych związanych z punktami adresowymi. Analizie poddano dane statystyczne udostępnione przez Urząd Miasta w Jaśle, Miejski Ośrodek Pomocy Społecznej w Jaśle, Komendę Powiatową Policji w Jaśle, Miejską Komunikację Samochodową w Jaśle oraz Powiatowy Urząd Pracy w Jaśle. Dane dotyczyły w szczególności sfery społecznej (sytuacji demograficznej, zapotrzebowania na usługi pomocy społecznej, bezpieczeństwa publicznego, bezrobocia) oraz pozaspołecznej (sytuacji gospodarczej, przestrzenno-funkcjonalnej, technicznej i środowiskowej). Ponadto w ramach diagnozy delimitacyjnej wykorzystano dane pozyskane z m.in. baz takich jak Baza Danych Obiektów Topograficznych czy Główny Inspektorat Ochrony Środowiska. Wykorzystane do analizy dane pochodziły z 2022 roku.

Na drodze diagnozy wyłoniono obszary, które charakteryzują się występowaniem sytuacji kryzysowej, które zobrazowano przestrzennie na podkładzie mapowym zaprezentowanym w rozdziale 3 Synteza analizy statystycznej, a następnie w rozdziale 4 i 5 wyznaczono obszar zdegradowany i obszar rewitalizacji.

### 1.2.1 Etapy prac diagnostycznych

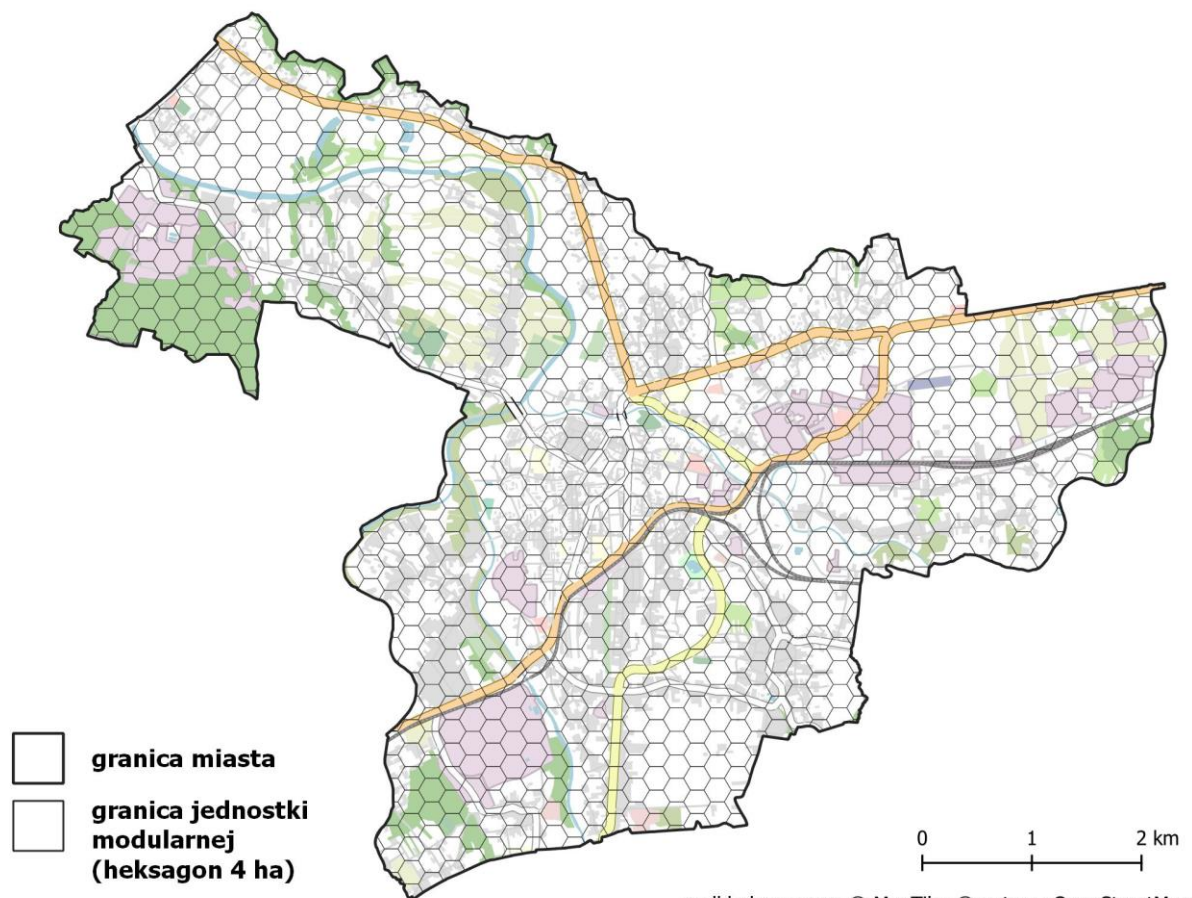
Proces opracowania diagnozy delimitacyjnej składa się z pięciu kluczowych etapów, które przedstawiono i scharakteryzowano poniżej.

1.

Przygotowanie do analizy – dobór pól podstawowych (jednostek agregacji danych) oraz wskaźników delimitacyjnych

Pierwszym krokiem opracowania był podział miasta na jednostki, dla których prowadzona będzie agregacja danych. W przypadku niniejszej diagnozy zdecydowano się na podział na jednostki modularne – 1032 heksagonów, każdy o powierzchni 4 ha, z czego tereny zamieszkałe obejmowały 527 heksagonów. Podział miasta na mniejsze jednostki umożliwia analizę zróżnicowania wewnętrznego różnych zjawisk zachodzących w mieście, a następnie wytypowanie obszarów kryzysowych.

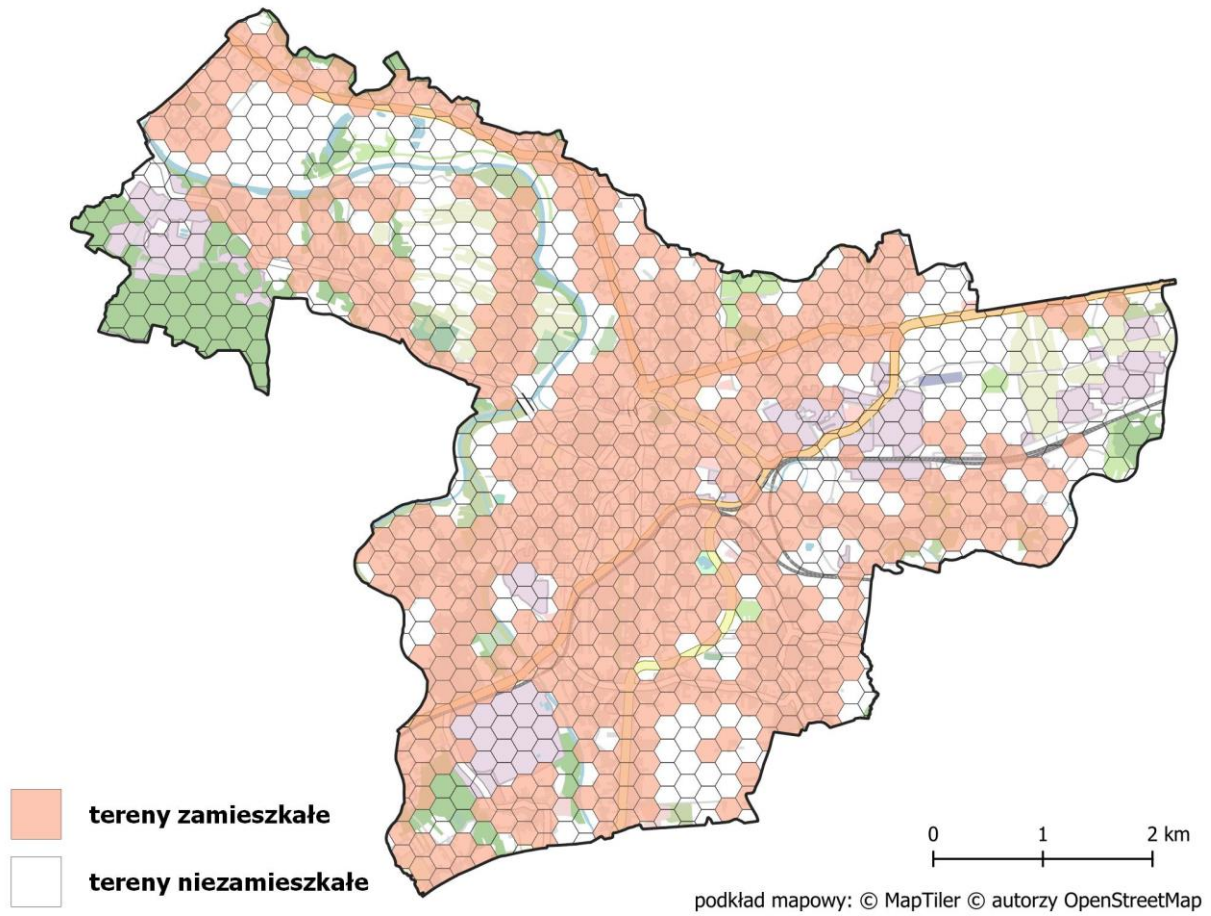
Grafika 1. Podział miasta na pola podstawowe



Źródło: opracowanie własne.

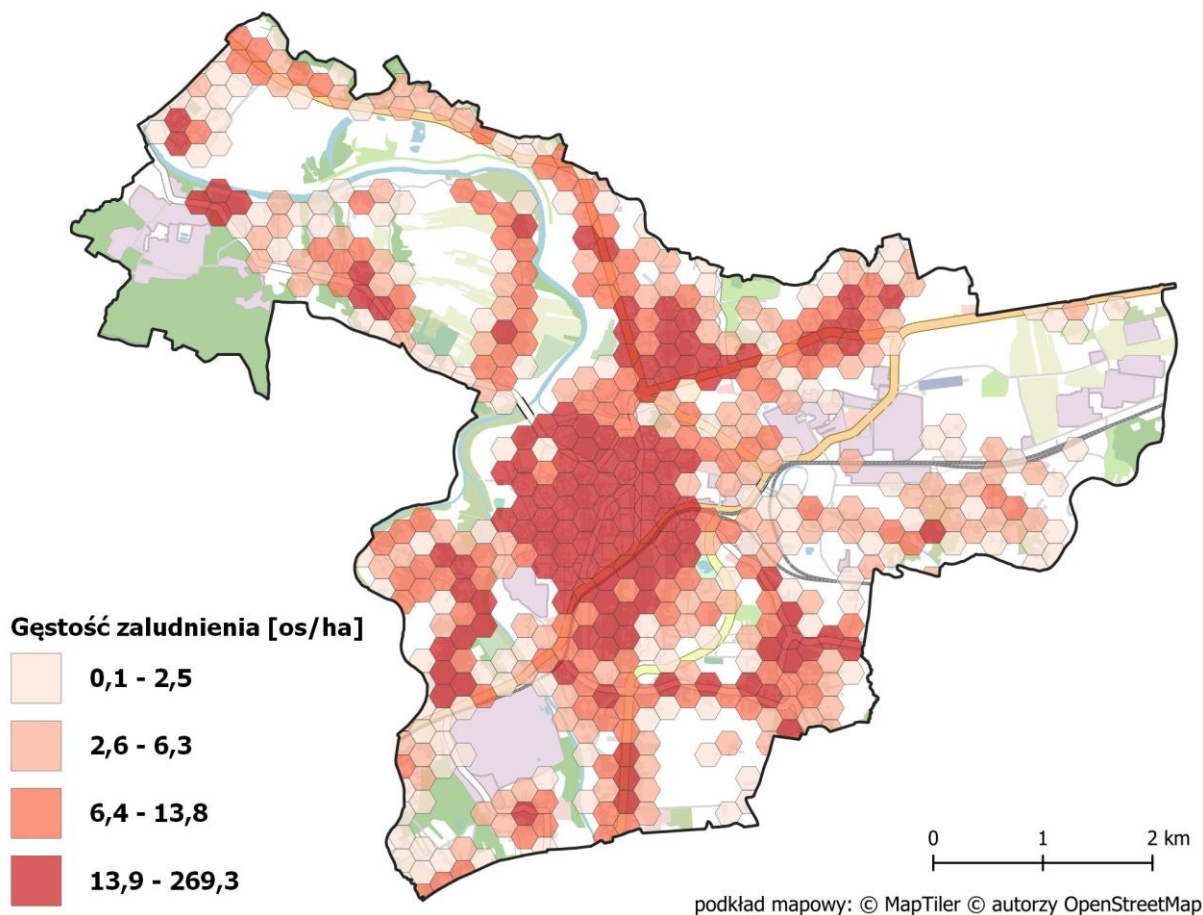


Grafika 2. Tereny zamieszkałe



Źródło: opracowanie własne.

Grafika 3. Gęstość zaludnienia



Źródło: opracowanie własne.

## 2.

### Analiza zróżnicowania natężenia zjawisk kryzysowych na obszarze gminy

W drugim etapie prac aby móc dokonać analizy zróżnicowania natężenia zjawisk kryzysowych na obszarze gminy przygotowano katalog wskaźników delimitacyjnych w podziale na sfery: społeczną, gospodarczą, przestrzenno-funkcjonalną, środowiskową i techniczną. Katalog wskaźników przygotowany został w taki sposób, aby umożliwić zaprezentowanie wewnętrznego zróżnicowania analizowanego obszaru oraz zidentyfikować szeroki katalog problemów i negatywnych zjawisk zauważalnych w mieście. Pozyskane dane do wskaźników, pochodzą z różnych źródeł, niepowiązanych ze sobą. Zakres i lista wybranych do analizy wskaźników opisany został w rozdziale 1.2.2. Dobór kryteriów delimitacji obszaru zdegradowanego. Po zebraniu i uzyskaniu potrzebnych informacji możliwe było obliczenie wskaźników, a następnie dokonanie normalizacji zgromadzonych danych (sprowadzenia ich do wspólnego mianownika, pozwalającego porównywać analizowane obszary). Proces normalizacji wskaźników opisany został w rozdziale 1.2.3. Metoda wyznaczania wskaźnika syntetycznego. Na podstawie uzyskanych wskaźników przeanalizowano poziom zróżnicowania



i natężenia zjawisk społecznych, gospodarczych, przestrzenno-funkcjonalnych, technicznych i środowiskowych. W celu wizualizacji rozmieszczenia obszarów problemowych, opracowano mapy, które stanowiły podstawę do wyznaczenia obszarów kryzysowych w mieście, a następnie dokonania wyboru obszaru zdegradowanego.

### 3. Wyznaczenie obszaru zdegradowanego

W kolejnym etapie opracowano wskaźnik syntetyczny dla sfery społecznej wraz z przedstawieniem graficznym na podkładzie mapowym, co zaprezentowano w rozdziale 3. Synteza analizy statystycznej i wyznaczanie obszaru zdegradowanego. Na podstawie wskaźnika syntetycznego zidentyfikowano obszary kryzysowe, w których koncentrują się negatywne zjawiska społeczne, które wraz z zestawianiem zjawisk z poszczególnych sfer, umożliwiło wyznaczanie obszaru zdegradowanego w mieście.

### 4. Wyznaczenie obszaru rewitalizacji

Dzięki wyznaczeniu obszaru zdegradowanego możliwe było określenie zasięgu i granic obszaru rewitalizacji. Wybór tego obszaru podyktowany jest następującymi kryteriami: obszar ten cechuje się szczególną koncentracją negatywnych zjawisk oraz ma istotne znaczenie z punktu widzenia rozwoju lokalnego. Należy mieć również na uwadze, że obszar ten nie może być większy niż 20% powierzchni miasta i nie może zamieszkiwać w nim więcej niż 30% mieszkańców Jasła. Zgodnie z zapisami ustawy o rewitalizacji istnieje możliwość poszerzenia obszaru rewitalizacji o obszary niezamieszkałe (poprzemysłowe, w tym portowe i wydobywcze, tereny powojenne albo pokolejowe), w przypadku kiedy działania, które prowadzone będą na tych terenach przyczynią się do przeciwdziałania negatywnym zjawiskom społecznym.

### 5. Przyjęcie uchwały o wyznaczeniu obszaru zdegradowanego i obszaru rewitalizacji

Po dokonaniu analizy i wyznaczeniu obszarów, następuje ich formalne wskazanie w drodze uchwały, która stanowi akt prawa miejscowego.

1.2.2 Dobór kryteriów delimitacji obszaru zdegradowanego

Na potrzeby opracowania przedmiotowej diagnozy delimitacyjnej, dokonano wyboru wskaźników oraz przeprowadzono szczegółową analizę zjawisk o charakterze społecznym i pozaspołecznym występujących w Jaśle, w oparciu o mierzalne zmienne przedstawione i scharakteryzowane w poniższej tabeli.

Sfera społeczna			
Wskaźnik	Opis zmiennej	Wartość bazowa dla miasta	Charakter wskaźnika
Przyrost naturalny na 1000 mieszkańców	Wskaźnik opisujący sytuację demograficzną i ruch naturalny ludności. Zmienna zestandaryzowana, prezentowana w formie przeliczeniowej pokazującej różnicę pomiędzy liczbą urodzeń a liczbą zgonów na 1000 mieszkańców. Źródło danych: Urząd Miasta w Jaśle	-6,1	Stymulanta
Saldo migracji na 1000 mieszkańców	Wskaźnik opisujący sytuację demograficzną i ruch ludności – migracje, świadczący o atrakcyjności osiedleńczej. Zmienna zestandaryzowana, prezentowana w formie przeliczeniowej pokazującej różnicę pomiędzy liczbą zameldowań a liczbą wymeldowań na 1000 mieszkańców. Źródło danych: Urząd Miasta w Jaśle	-7,7	Stymulanta
Liczba osób bezrobotnych na 1000 mieszkańców	Wskaźnik skupiający się na ocenie sytuacji społeczności obszaru na lokalnym rynku pracy. Zmienna prezentowana w formie średniej przeliczeniowej pokazującej liczbę osób bezrobotnych na 1000 mieszkańców ogółem. Źródło danych: Powiatowy Urząd Pracy w Jaśle	41,1	Destymulanta
Liczba osób długotrwale bezrobotnych na 1000 mieszkańców	Wskaźnik skupiający się na ocenie sytuacji społeczności obszaru na lokalnym rynku pracy. Zmienna prezentowana w formie średniej przeliczeniowej pokazującej liczbę osób długotrwale bezrobotnych na 1000 mieszkańców ogółem. Źródło danych: Powiatowy Urząd Pracy w Jaśle	25,8	Destymulanta
Liczba zdarzeń w ruchu drogowym na 1000 mieszkańców	Wskaźnik opisujący sytuację w zakresie naruszeń bezpieczeństwa i prawa drogowego odnoszącą się do liczby zarejestrowanych zdarzeń drogowych. Zmienna prezentowana w formie przeliczeniowej pokazującej liczbę zdarzeń drogowych na 1000 mieszkańców. Źródło danych: Komenda Powiatowa Policji w Jaśle	7,9	Destymulanta
Liczba klientów ośrodków pomocy społecznej na 1000 mieszkańców	Wskaźnik opisujący popyt na usługi pomocy społecznej na danym obszarze oraz obrazujący liczbę klientów ośrodków pomocy społecznej, w przeliczeniu na 1000 mieszkańców ogółem. Źródło danych: Miejski Ośrodek Pomocy Społecznej w Jaśle	39,3	Destymulanta

Liczba udzielonych świadczeń na 1000 mieszkańców	Wskaźnik opisujący popyt na usługi pomocy społecznej na danym obszarze oraz obrazujący liczbę udzielonych świadczeń, w przeliczeniu na 1000 mieszkańców ogółem. Źródło danych: Miejski Ośrodek Pomocy Społecznej w Jaśle	3 200	Destymulanta
Liczba osób uzależnionych od alkoholu na 1000 mieszkańców	Wskaźnik opisujący problem uzależnień na danym obszarze oraz obrazujący liczbę osób uzależnionych od alkoholu w przeliczeniu na 1000 mieszkańców ogółem. Źródło danych: Miejski Ośrodek Pomocy Społecznej w Jaśle	4,0	Destymulanta
Liczba osób, którym przyznano decyzją świadczenia z tytułu niepełnosprawności na 1000 mieszkańców	Wskaźnik opisujący popyt na usługi pomocy społecznej na danym obszarze oraz obrazujący poziom zapotrzebowania na świadczenia przez osoby z niepełnosprawnością (lub ze względu na niepełnosprawność) w przeliczeniu na 1000 mieszkańców. Źródło danych: Miejski Ośrodek Pomocy Społecznej w Jaśle	11,4	Destymulanta
Liczba organizacji pozarządowych na 1000 mieszkańców	Wskaźnik obrazujący poziom aktywności społecznej mieszkańców poszczególnych obszarów miasta. Wskaźnik prezentowany w formie przeliczeniowej wyrażanej stosunkiem zarejestrowanych organizacji społecznych na 1000 ludności ogółem. Źródło danych: Urząd Miasta w Jaśle	4,0	Stymulanta

#### Sfera gospodarcza

Wskaźnik	Opis zmiennej	Wartość wskaźnika dla miasta	Charakter wskaźnika
Liczba podmiotów gospodarczych na 1000 mieszkańców	Wskaźnik obrazujący poziom rozwoju przedsiębiorczości w poszczególnych obszarach, prezentowany w formie przeliczeniowej wyrażanej stosunkiem zarejestrowanych działalności gospodarczych do liczby ludności. Źródło danych: Urząd Miasta w Jaśle	91,6	Stymulanta
Różnica pomiędzy nowo zarejestrowanymi a wyrejestrowanymi podmiotami gospodarczymi na 1000 mieszkańców	Wskaźnik obrazujący tendencje związane z rozwojem przedsiębiorczości. Wyrażany przez różnicę liczby nowo zarejestrowanych i wyrejestrowanych podmiotów gospodarczych w przeliczeniu na 1000 mieszkańców. Źródło danych: Urząd Miasta w Jaśle	1,3	Destymulanta

#### Sfera przestrzenno-funkcjonalna

Wskaźnik	Opis zmiennej	Wartość bazowa dla miasta	Charakter wskaźnika
Dostępność punktów usług publicznych na 1000 mieszkańców	Wskaźnik opisujący dostępność usług publicznych - obiektów: administracji publicznej, oświaty i nauki, kultury, sportu	4,6	Stymulanta

Sfera przestrzenno-funkcyjna			
Wskaźnik	Opis zmiennej	Wartość bazowa dla miasta	Charakter wskaźnika
	i rekreacji, placówek ochrony zdrowia, podmiotów bezpieczeństwa publicznego. Zmienna prezentowana w formie średniej przeliczeniowej pokazującej liczbę punktów usług publicznych w przeliczeniu na 1000 mieszkańców. Źródło danych: Urząd Miasta w Jaśle		
Dostępność komunikacyjna	Wskaźnik przedstawiający liczbę przystanków autobusowych dostępnych w promieniu 200 m od badanej jednostki w przeliczeniu na 1 ha powierzchni. Źródło danych: opracowanie własne na podstawie danych Miejskiej Komunikacji Samochodowej w Jaśle	0,04	Stymulanta
Dostępność terenów rekreacyjnych	Wskaźnik przedstawiający liczbę terenów rekreacyjnych (siłownie terenowe, place zabaw) dostępnych w promieniu 200 m od badanej jednostki w przeliczeniu na 1 ha powierzchni. Źródło danych: Urząd Miasta w Jaśle	0,02	Stymulanta

Sfera techniczna			
Wskaźnik	Opis zmiennej	Wartość bazowa dla miasta	Charakter wskaźnika
Liczba obiektów wpisanych do rejestru zabytków na 1 ha	Wskaźnik obrazujący zagęszczenie obiektów zabytkowych na poszczególnych obszarach, których obecność i aktualny stan generuje rosnące koszty związane z konserwacją i modernizacją. Zmienna prezentowana w formie przeliczeniowej pokazującej liczbę obiektów wpisanych do rejestru zabytków w stosunku do powierzchni. Źródło danych: Urząd Miasta w Jaśle	0,07	Destymulanta
Udział jednostek publicznych dostosowanych (lub dostosowanych częściowo) do osób ze szczególnymi potrzebami	Wskaźnik skupiający się na ocenie stopnia dostępności jednostek publicznych dla osób ze szczególnymi potrzebami. Wskaźnik prezentowany w formie przeliczeniowej określającej udział jednostek publicznych dostosowanych do osób ze szczególnymi potrzebami w ogólnej liczbie jednostek publicznych na danym obszarze. Źródło danych: Urząd Miasta w Jaśle	39,5%	Stymulanta
Udział jednostek publicznych posiadających instalacje odnawialnych źródeł energii	Wskaźnik prezentowany w formie przeliczeniowej określającej udział jednostek publicznych posiadających instalacje odnawialnych źródeł energii w ogólnej liczbie jednostek publicznych na danym obszarze. Źródło danych: Urząd Miasta w Jaśle	48,8%	Stymulanta

Sfera środowiskowa			
Wskaźnik	Opis zmiennej	Wartość bazowa dla miasta	Charakter wskaźnika
Powierzchnia wyrobów azbestowych na 1000 mieszkańców	Wskaźnik opisujący stopień zagrożenia wyrobami azbestowymi. Zmienna prezentowana w formie średniej przeliczeniowej pokazującej powierzchnię zidentyfikowanych wyrobów azbestowych na 1000 mieszkańców. Źródło danych: Urząd Miasta w Jaśle	1 143 m <sup>2</sup>	Destymulanta
Średnie roczne stężenie pyłu PM2.5 [µg/m <sup>3</sup> ]	Wskaźnik obrazujący obszary z największymi potrzebami środowiskowymi. Zmienna skategoryzowana na podstawie średniego rocznego stężenia pyłu PM2.5 [µg/m <sup>3</sup> ]. Źródło danych: Główny Inspektorat Ochrony Środowiska: <a href="https://powietrze.gios.gov.pl/">https://powietrze.gios.gov.pl/</a>	12,7 µg/m <sup>3</sup>	Destymulanta
Udział budynków mieszkalnych znajdujących się w strefie zagrożenia hałasem drogowym i kolejowym w ogólnej liczbie budynków	Wskaźnik opisujący stopień zagrożenia hałasem. Zmienna prezentowana w formie średniej przeliczeniowej pokazującej liczbę budynków mieszkalnych znajdujących się w strefie zagrożenia hałasem drogowym i kolejowym w stosunku do ogólnej liczby budynków mieszkalnych. Wyznaczona na podstawie stref buforowych: 100 m od linii kolejowych, autostrad, dróg ekspresowych i dróg głównych ruchu przyspieszonego; 50 m od dróg głównych. Źródło danych: opracowanie własne na podstawie BDOT (Bazy danych obiektów topograficznych)	18,1%	Destymulanta
Udział powierzchni koron drzew w ogólnej powierzchni	Wskaźnik obrazuje udział powierzchni koron drzew w ogólnej powierzchni, a tym samym poziom rozwoju błękitno-zielonej infrastruktury i możliwości adaptacji do zmian klimatu m.in. przeciwdziałania powstawaniu miejskiej wyspy ciepła. Źródło danych: Analiza stanu zasobów przyrodniczych miasta Jasło	21,7%	Stymulanta
Udział gospodarstw domowych ogrzewanych kotłami na paliwo stałe	Wskaźnik obrazujący potencjalne źródła niskiej emisji wyrażany poprzez udział gospodarstw domowych ogrzewanych kotłami na paliwo stałe w ogólnej liczbie gospodarstw domowych na danym obszarze. Źródło danych: Urząd Miasta w Jaśle	21,9%	Destymulanta

### 1.2.3 Metoda wyznaczania wskaźnika syntetycznego

W celu porównania stopnia natężenia zjawisk kryzysowych w poszczególnych jednostkach, konieczne jest opracowanie porównywalnego wskaźnika syntetycznego dla wszystkich wyodrębnionych jednostek, z uwagi na różne jednostki wskaźników, uniemożliwiających ich porównywanie. Jedną z możliwych metod służących porównaniu jest wyznaczenie wskaźnika syntetycznego, przy wykorzystaniu metody Perkala<sup>1</sup>, zgodnie z którą normalizacja polega na odjęciu od zmiennych ich

<sup>1</sup> Źródło: Delimitacja krok po kroku, Ministerstwo Inwestycji i Rozwoju Departament Polityki Przestrzennej i Gospodarki Nieruchomościami, s. 58



średnich arytmetycznych, a następnie podzieleniu otrzymanej różnicy przez odchylenie standardowe według wzoru:

$$t_{ij} = (x_{ij} - x_j) / S_j$$

gdzie:

$t_{ij}$  – wartość znormalizowanego wskaźnika  $j$  dla jednostki modularnej  $i$ ,

$x_{ij}$  – wartość wskaźnika  $j$  dla jednostki modularnej  $i$ ,

$x_j$  – średnia arytmetyczna wskaźnika  $j$ ,

$S_j$  – odchylenie standardowe wskaźnika  $j$ .

W kolejnym kroku należy określić charakter wskaźnika, a więc zidentyfikować czy dany wskaźnik jest stymulantą czy destymulantą, przy czym:

- W przypadku **stymulanty** wysokie wartości wskaźnika świadczą o występowaniu zjawiska pozytywnego,
- W przypadku **destymulanty** wysokie wartości wskaźnika świadczą o występowaniu zjawiska kryzysowego.

Jeżeli wśród wskaźników znajdzie się stymulanta, uzyskane wartości należy przekształcić zgodnie ze wzorem:

$$z_{ij} = x_{ij} * (-1)$$

gdzie:

$z_{ij}$  – wartość wskaźnika (stymulanty) po przekształceniu,

$x_{ij}$  – wartość wskaźnika  $j$  dla jednostki modularnej.

W przypadku gdy wskaźnik jest destymulantą, otrzymane w procesie normalizacji wartości pozostają bez zmian.

Ostatnim etapem jest budowa wskaźnika syntetycznego, który służy porównaniu wyznaczonych jednostek (heksagonów). Wskaźnik syntetyczny stanowi sumę wszystkich wskaźników cząstkowych wykorzystanych do identyfikacji negatywnych zjawisk i stanu kryzysowego. Dodatnia wartość wskaźnika dla danej jednostki modularnej świadczy o kryzysie, natomiast ujemna wartość ukazuje pozytywny obraz zjawisk społecznych.

$$P_i = 1 / n \sum t_{ij}$$

gdzie:

$P_i$  - syntetyczny wskaźnik degradacji społecznej,

$n$  - liczba wskaźników (cech),

$t_{ij}$  – wartość wskaźnika  $j$  dla jednostki urbanistycznej.

## 2. Diagnoza delimitacyjna

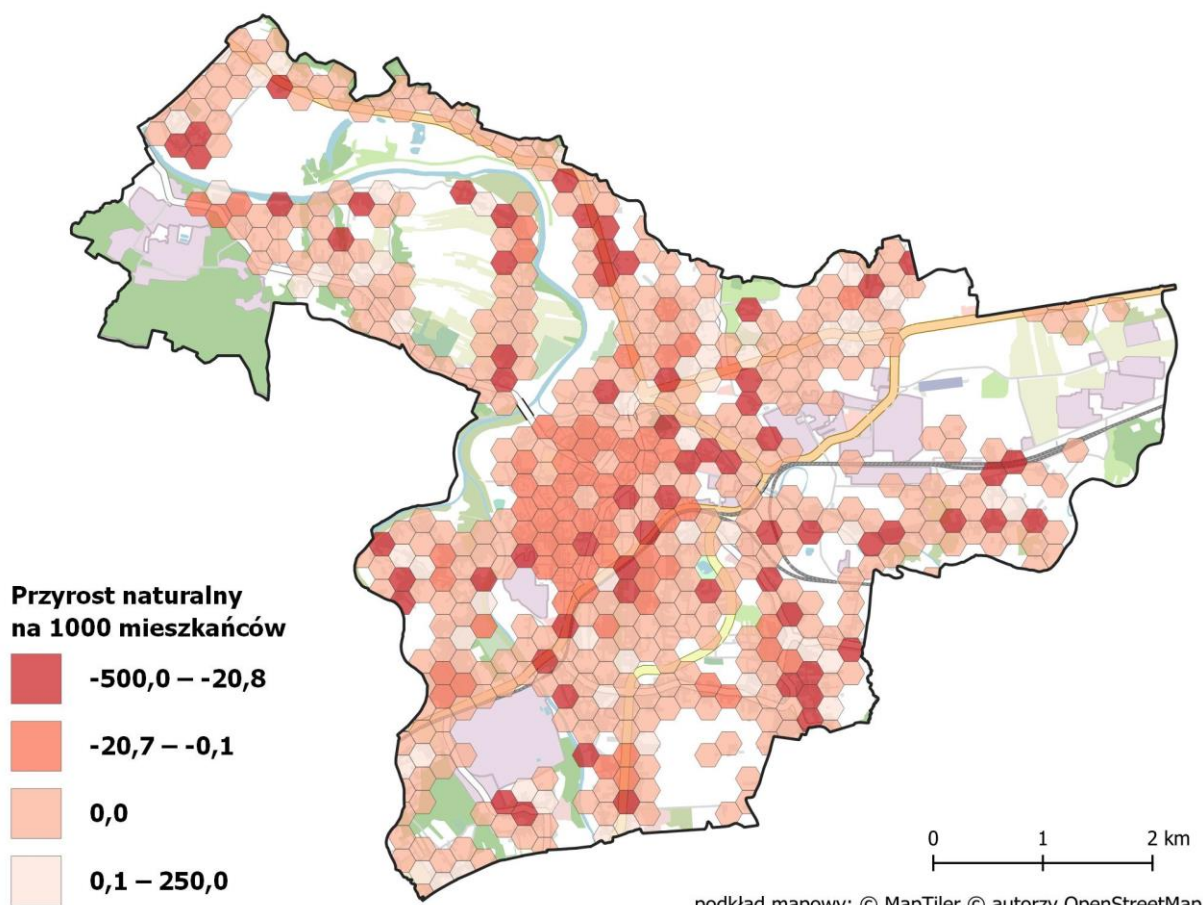
### 2.1 Sfera społeczna



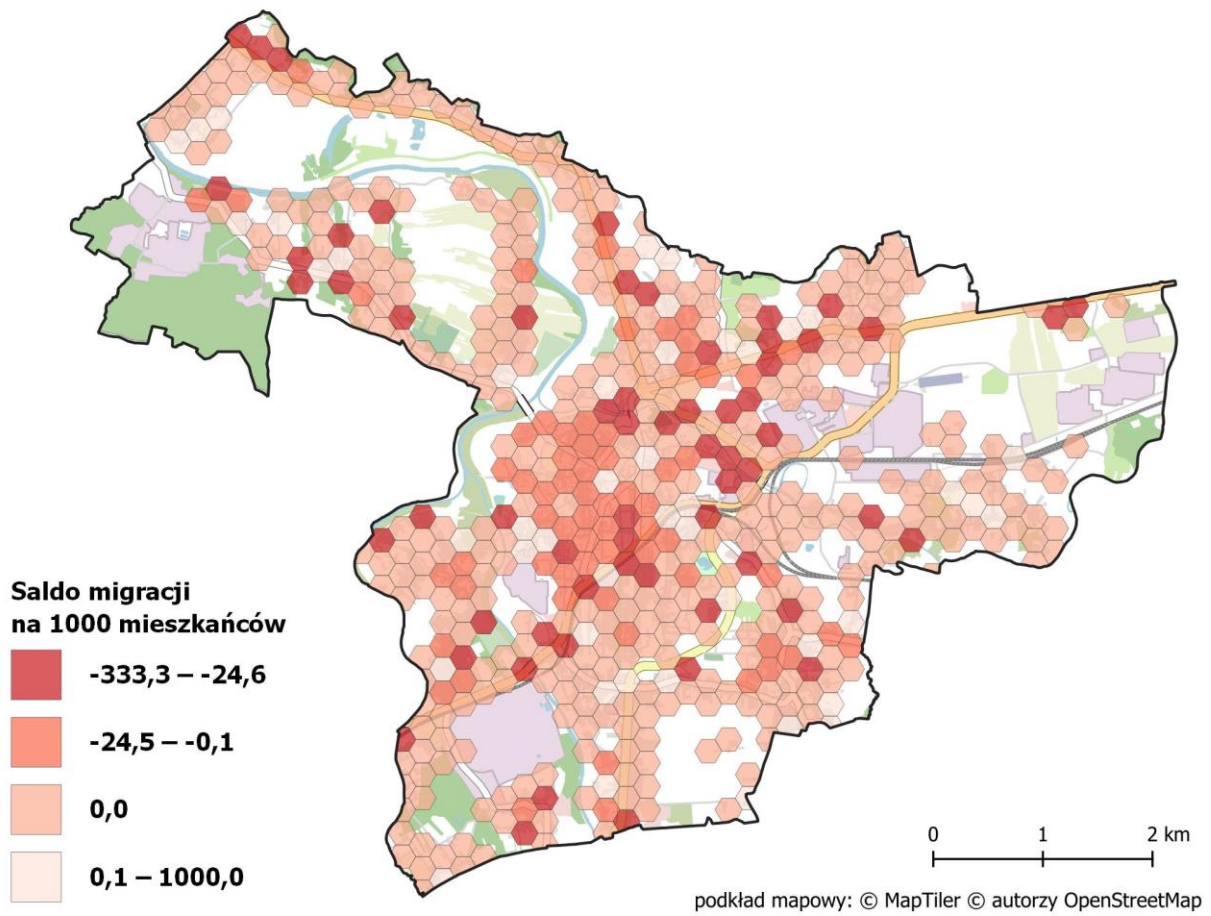
Na potrzeby diagnozy delimitacyjnej analizie poddano dane pozwalające zidentyfikować kryzys w sferze społecznej, odnoszące się do oceny sytuacji w następujących obszarach: demografii, poziomu bezpieczeństwa publicznego, bezrobocia, skali zapotrzebowania i korzystania z usług pomocy społecznej oraz kapitału społecznego.

Dobór zmiennych pozwolił na zidentyfikowanie miejsc w Jaśle, w których koncentracja oraz natężenie negatywnych zjawisk społecznych jest najwyższe, co wskazuje na występowanie stanu kryzysowego. Poniżej zaprezentowano wyniki analiz w formie graficznej – na podkładach mapowych, wskazując wartości poszczególnych wskaźników w odniesieniu do przyjętych obszarów porównawczych (heksagonów). Im ciemniejszy kolor na mapie, tym większa skala natężenia negatywnego zjawiska i większy kryzys (w przypadku wskaźnika dotyczącego organizacji pozarządowych, kryzys odnotowuje się tam gdzie nie odnotowano działalności żadnej organizacji).

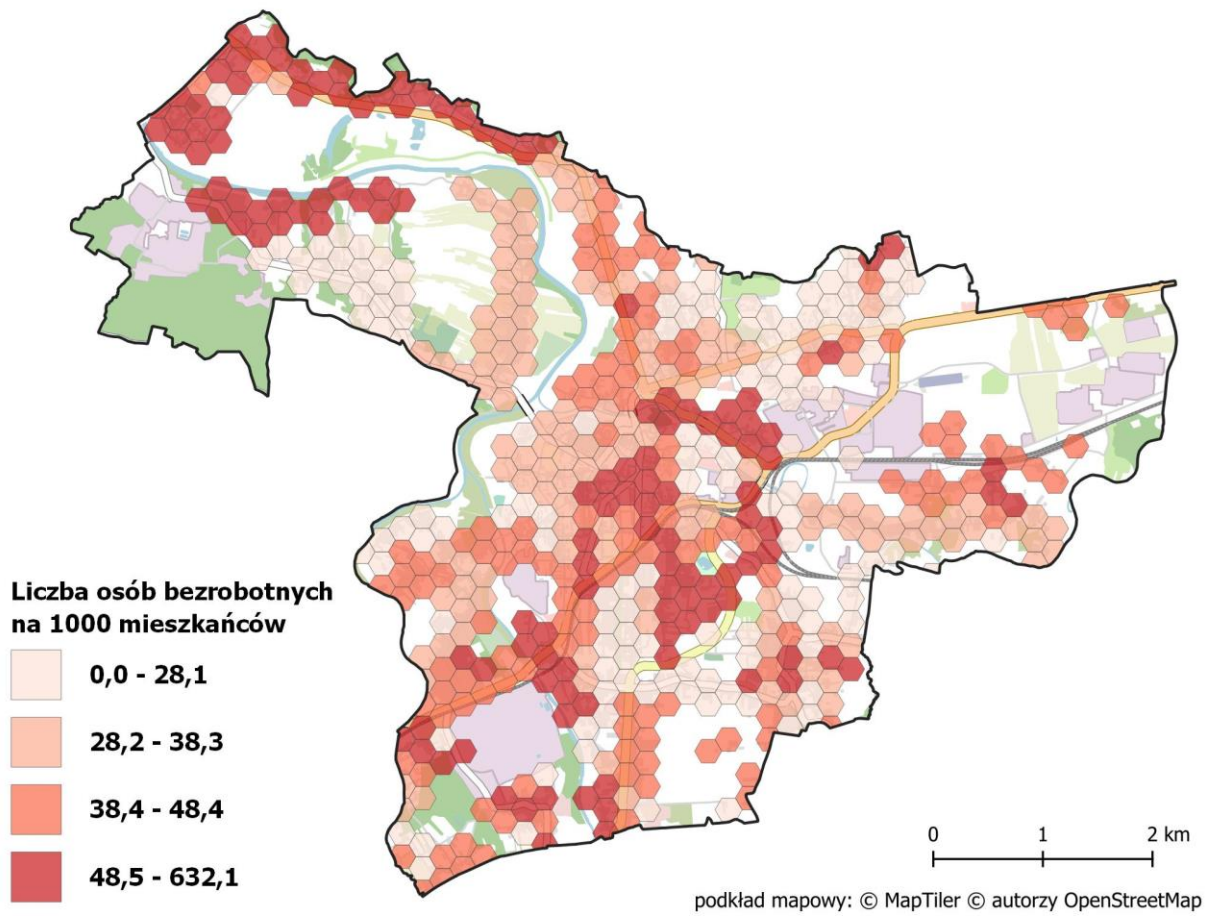
Grafika 4. Przyrost naturalny na 1000 mieszkańców



Grafika 5. Saldo migracji na 1000 mieszkańców

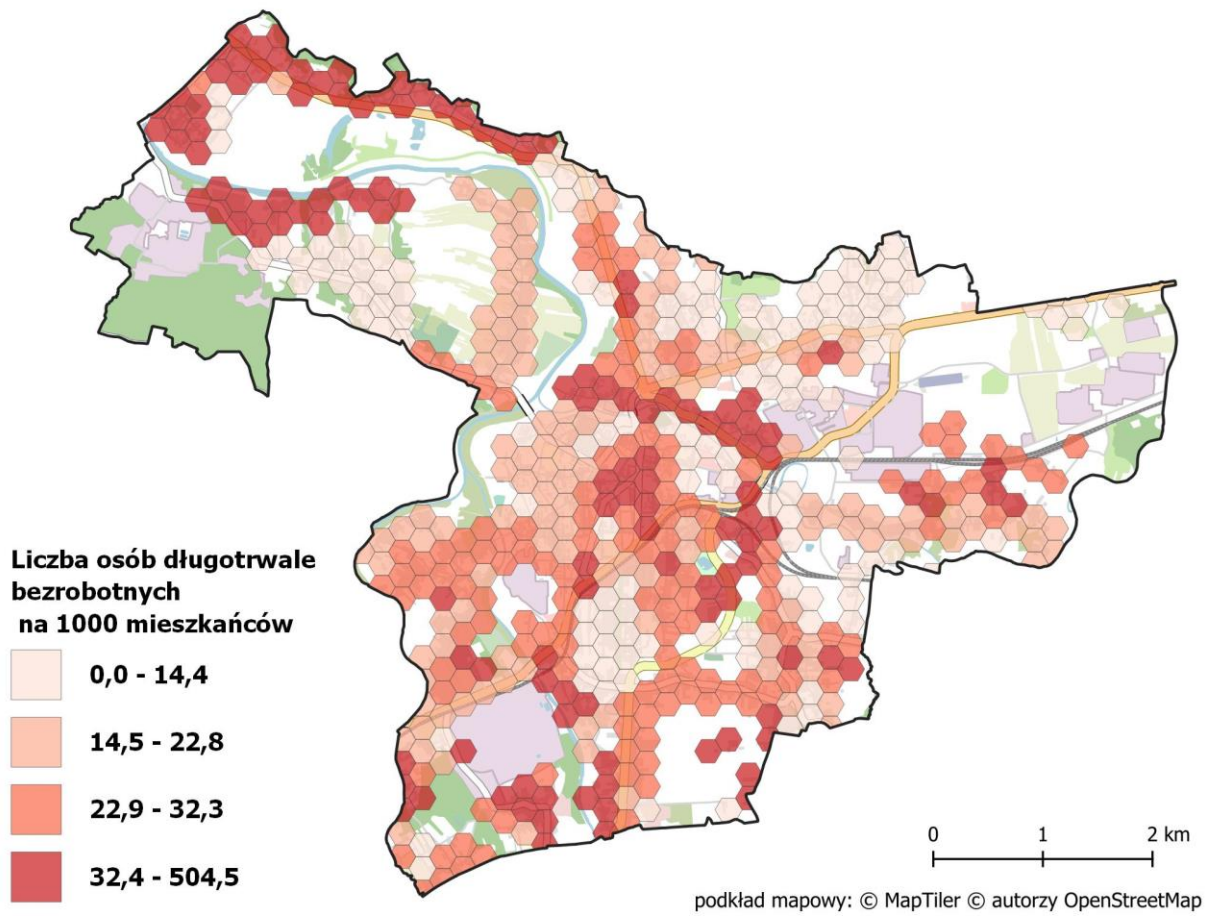


Grafika 6. Liczba osób bezrobotnych na 1000 mieszkańców



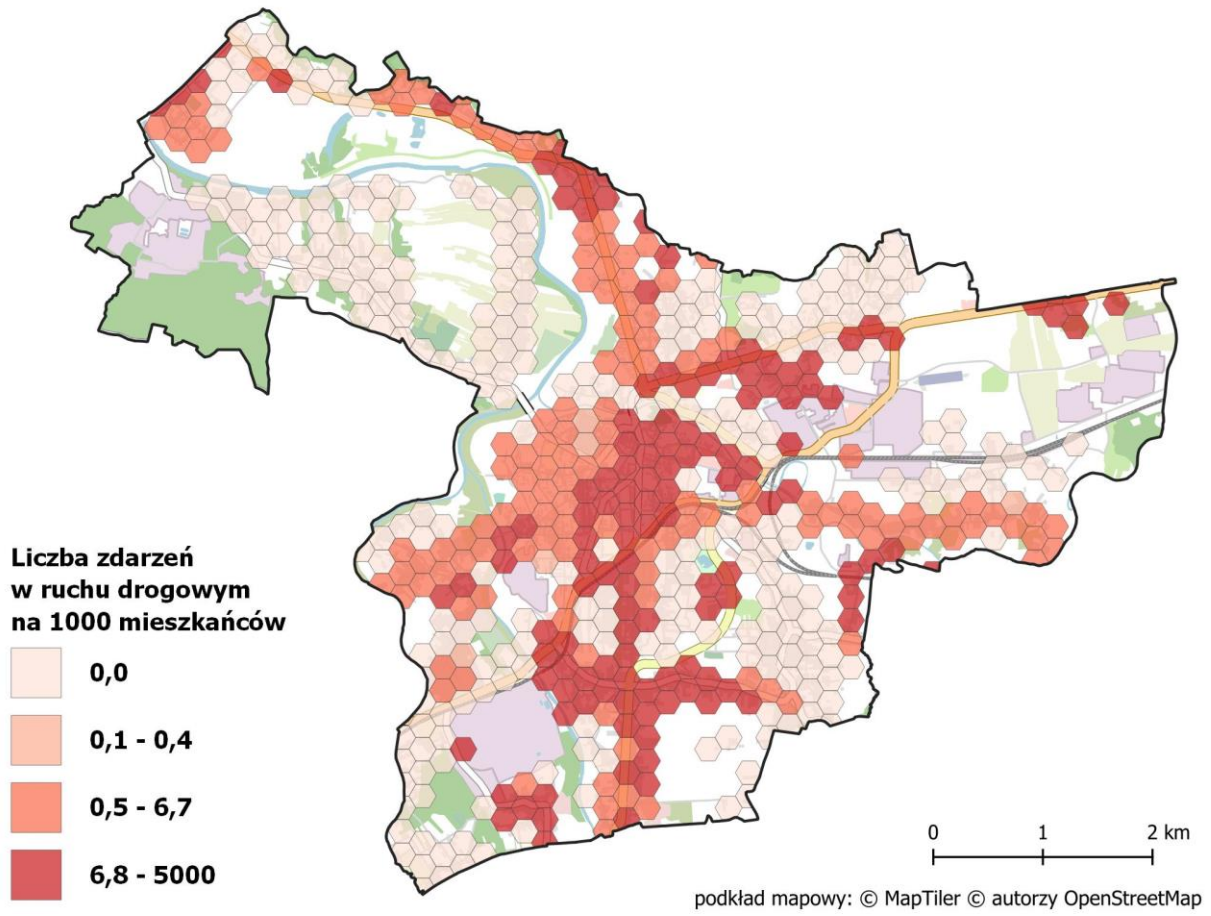


Grafika 7. Liczba osób długotrwale bezrobotnych na 1000 mieszkańców

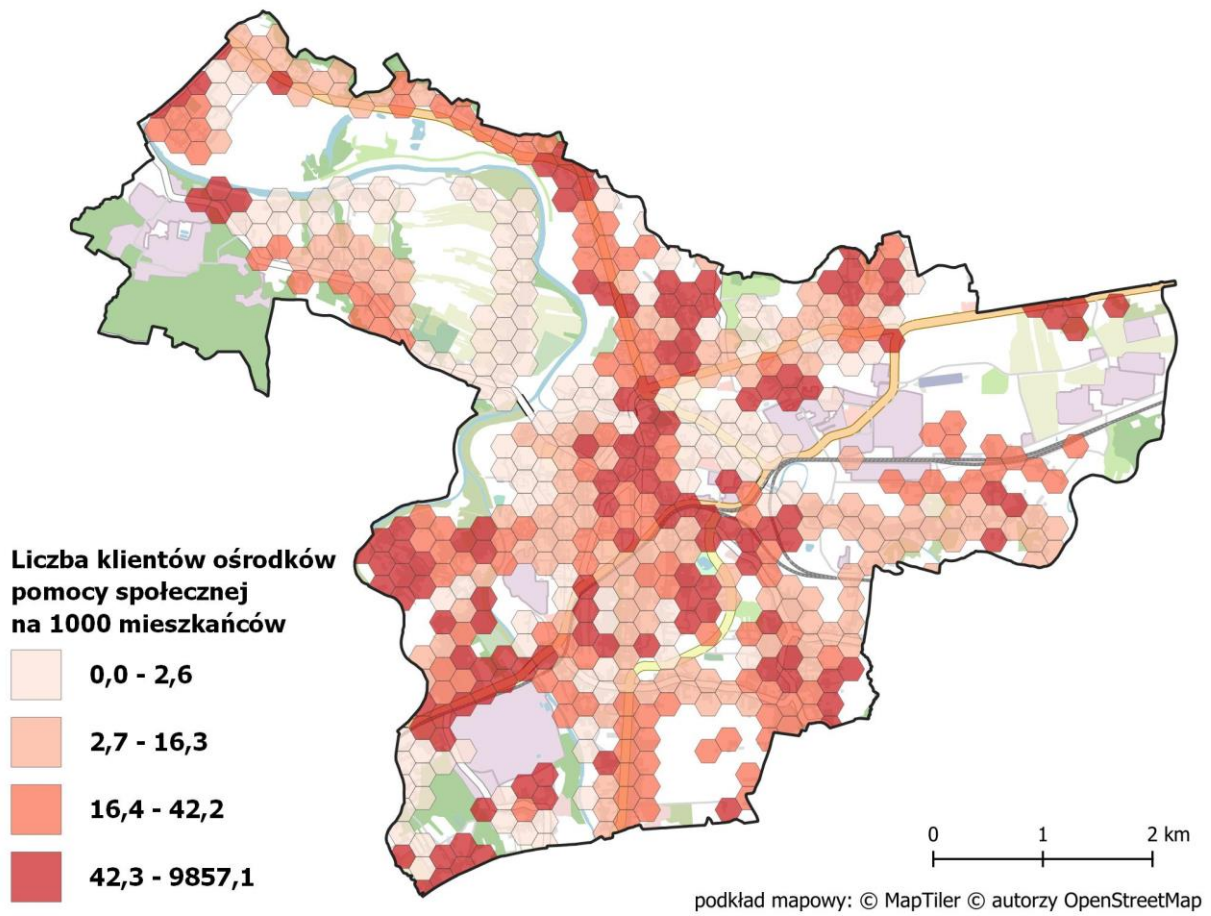




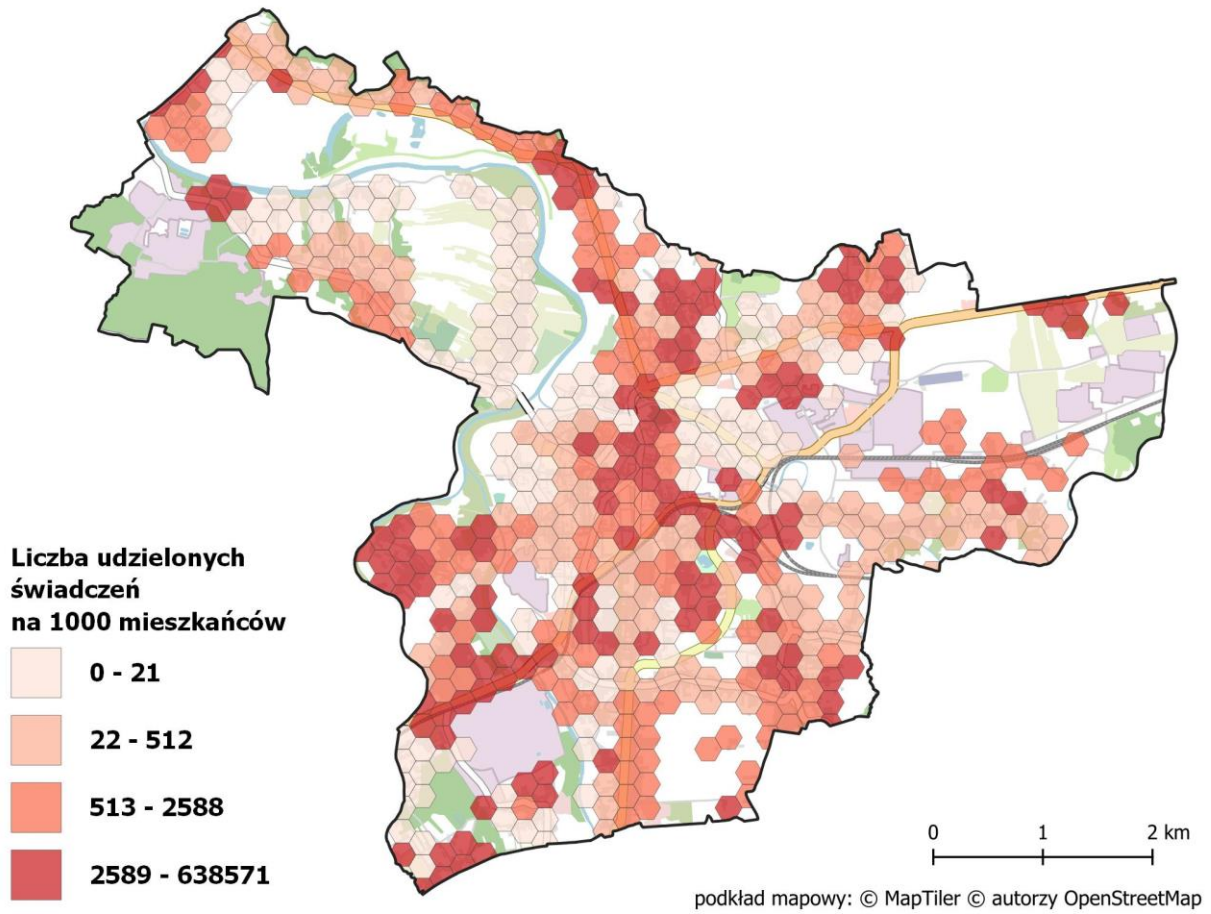
Grafika 8. Liczba zdarzeń w ruchu drogowym na 1000 mieszkańców



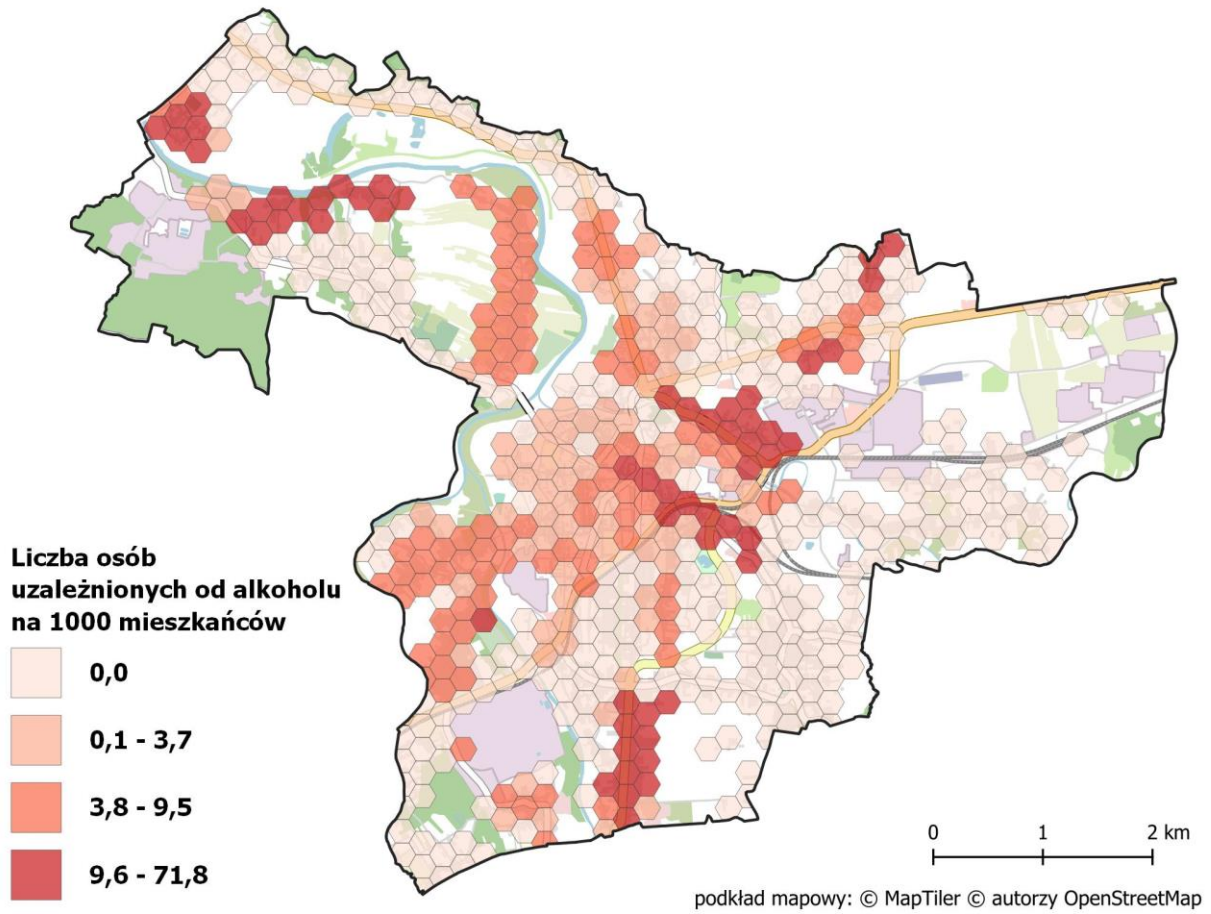
Grafika 9. Liczba klientów ośrodków pomocy społecznej na 1000 mieszkańców



Grafika 10. Liczba udzielonych świadczeń na 1000 mieszkańców

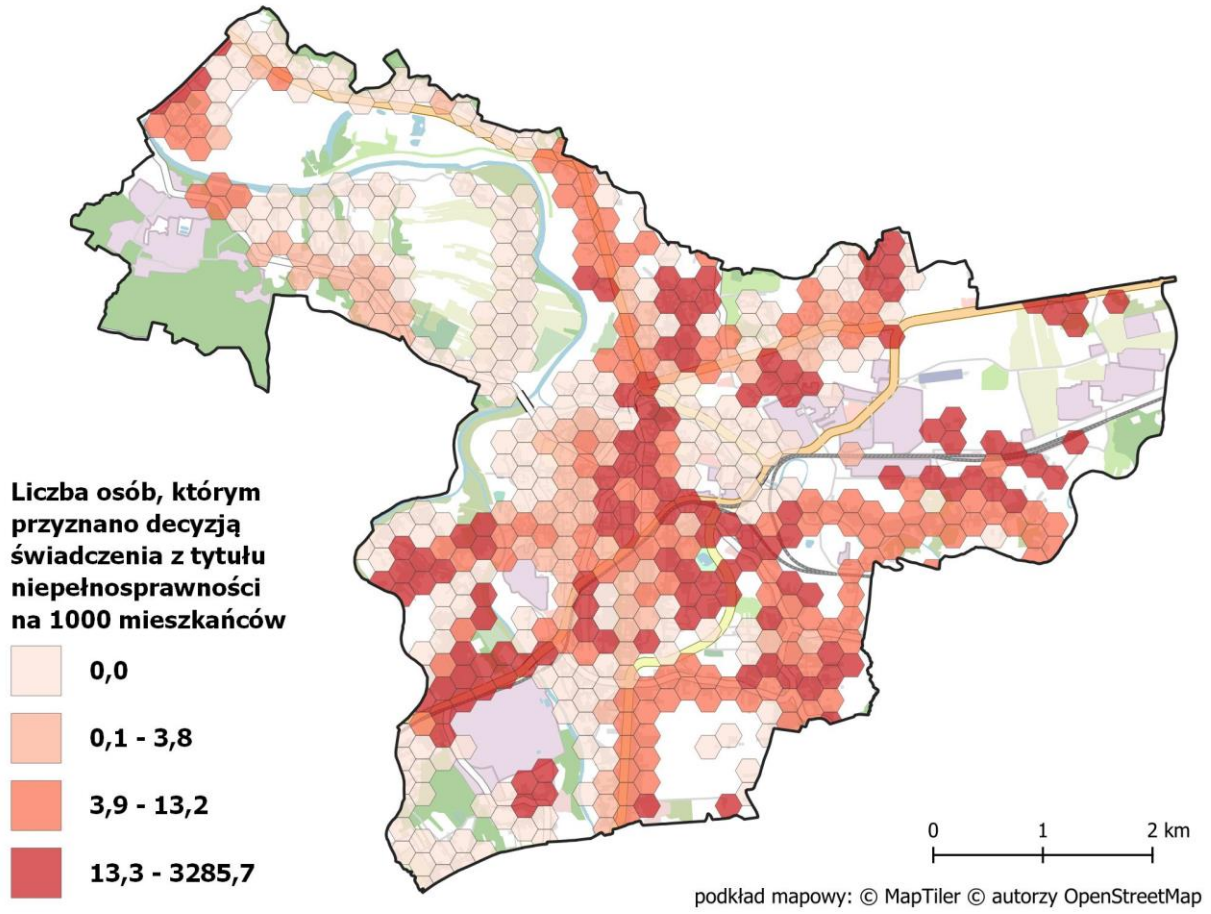


Grafika 11. Liczba osób uzależnionych od alkoholu na 1000 mieszkańców



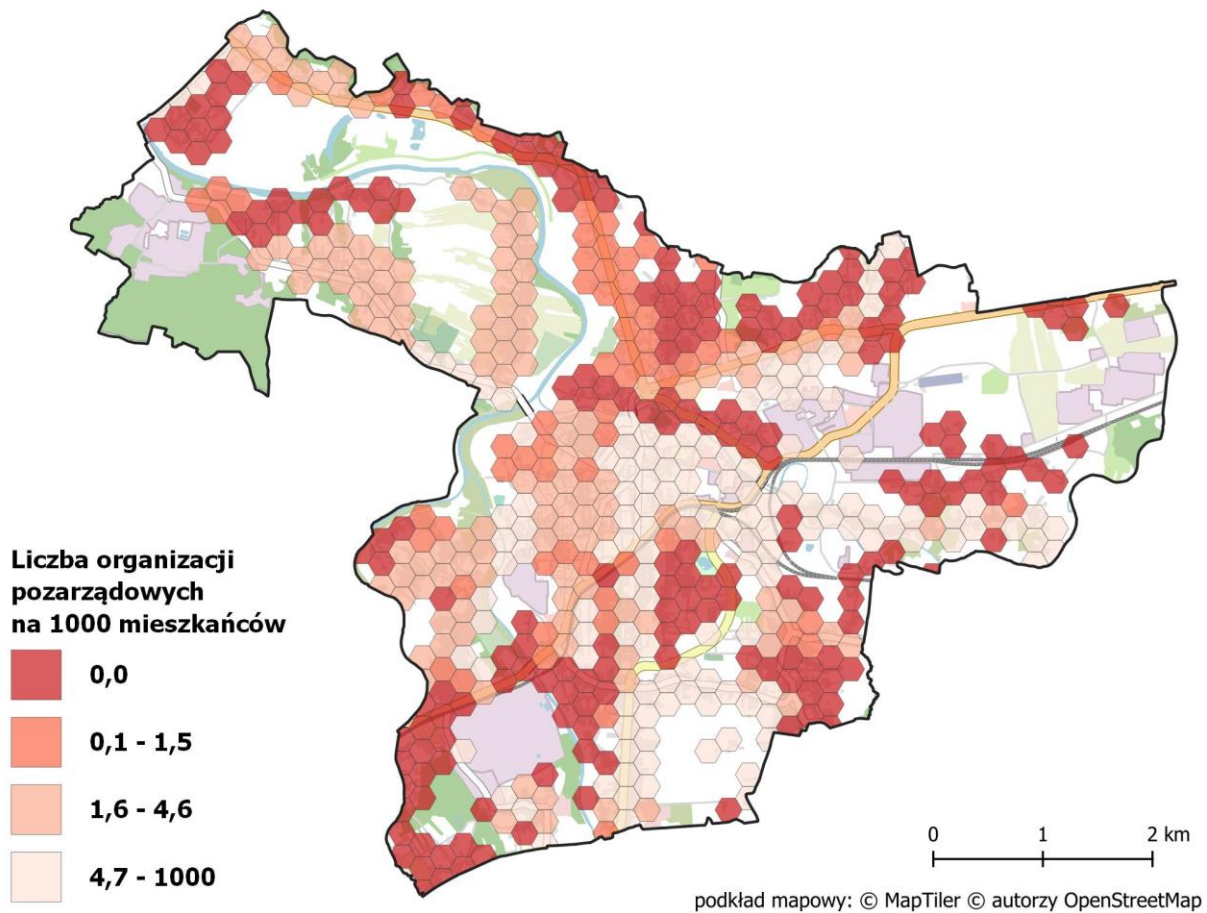


Grafika 12. Liczba osób, którym przyznano decyzją świadczenia z tytułu niepełnosprawności na 1000 mieszkańców





Grafika 13. Liczba organizacji pozarządowych na 1000 mieszkańców



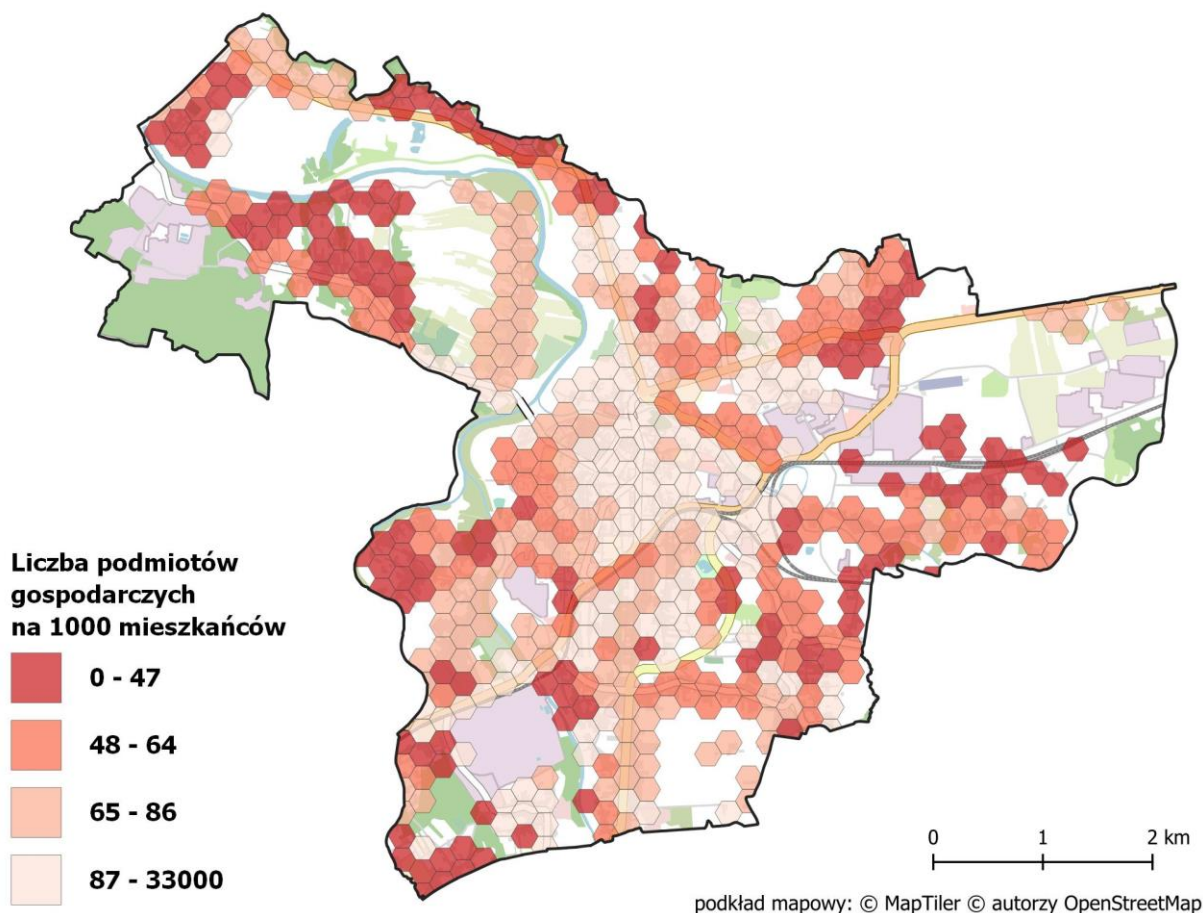
## 2.2 Sfera gospodarcza

W ramach analizy sfery gospodarczej w Jaśle, diagnozie poddano dane dotyczące poziomu rozwoju gospodarczego w poszczególnych obszarach porównawczych, wyrażonych liczbą podmiotów gospodarczych oraz różnicą między podmiotami nowo zarejestrowanymi a wyrejestrowanymi. Dobór zmiennych pozwolił na zidentyfikowanie tych obszarów w mieście, gdzie występuje koncentracja liczby podmiotów, co wskazywać może na dogodne warunki do zakładania i prowadzenia działalności. Natomiast obszary w których liczba podmiotów jest niska a różnica między nowo zarejestrowanymi a wyrejestrowanymi firmami jest ujemna, wskazywać może na niski potencjał gospodarczy.

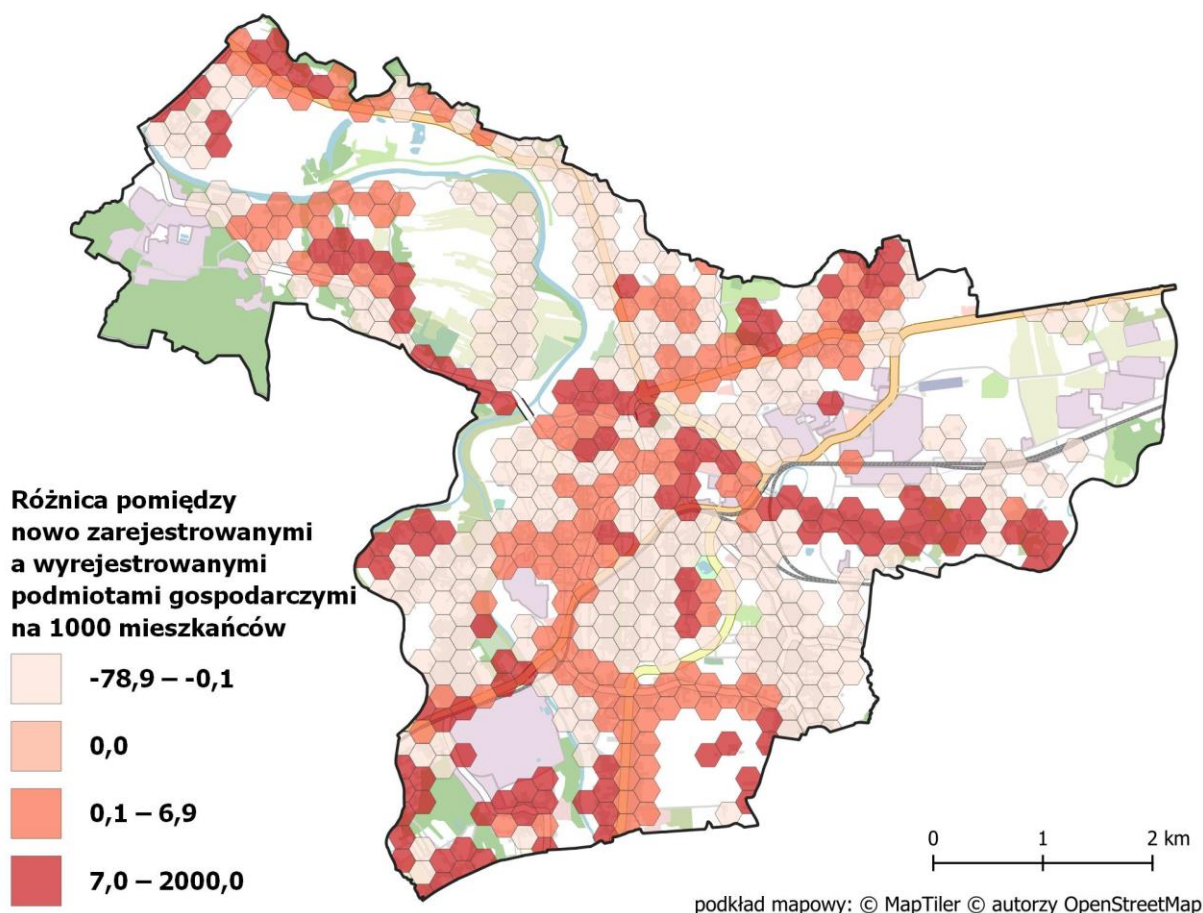


Poniżej zaprezentowano wynik analizy w formie graficznej. Na mapach zaprezentowano wybrane wskaźniki w odniesieniu do przyjętych obszarów porównawczych (heksagonów). Skala kolorów umożliwiła wskazanie obszarów, które charakteryzują się najbardziej negatywną sytuacją (im ciemniejszy kolor, tym większe natężenie kryzysu).

Grafika 14. Liczba podmiotów gospodarczych na 1000 mieszkańców



Grafika 15. Różnica pomiędzy nowo zarejestrowanymi a wyrejestrowanymi podmiotami gospodarczymi na 1000 mieszkańców



### 2.3 Sfera funkcjonalno-przestrzenna

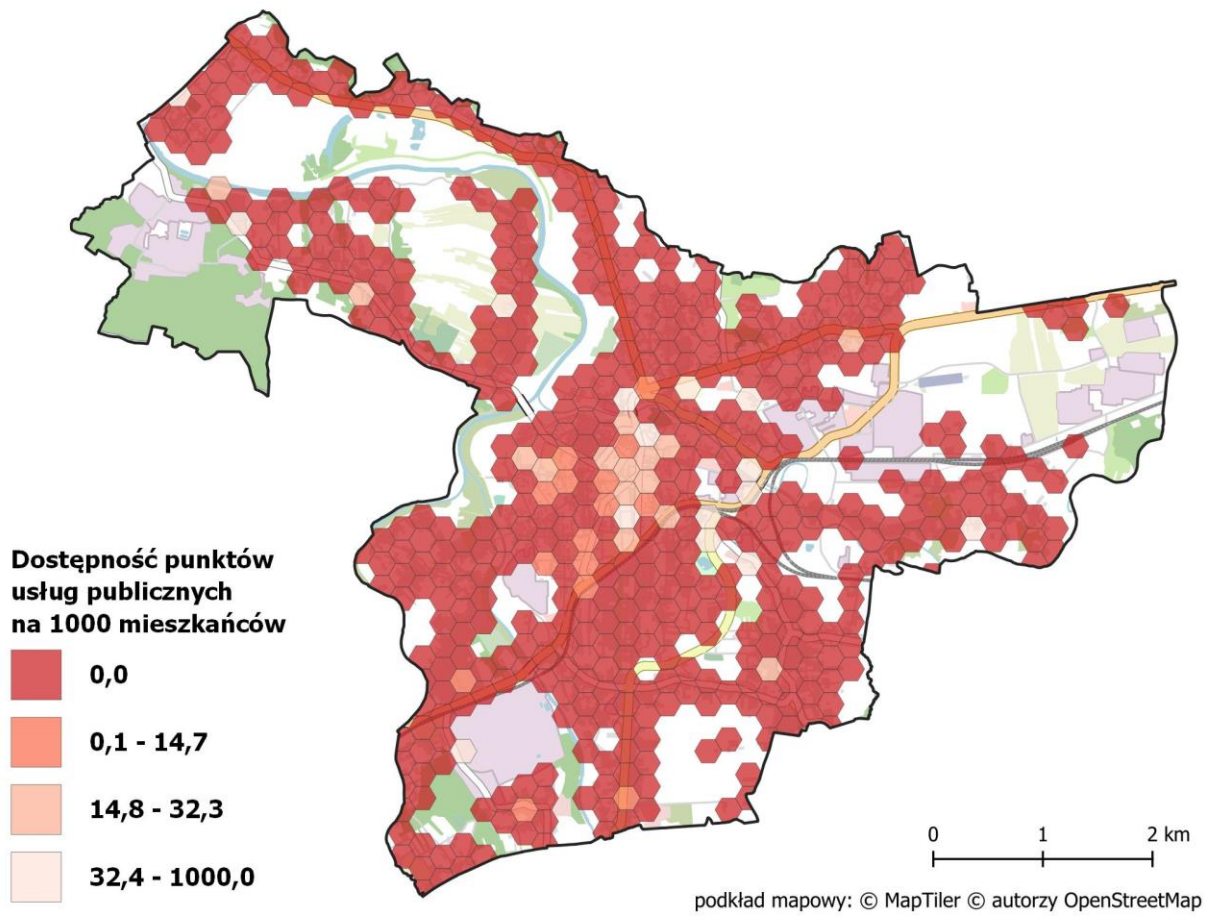
Diagnoza sfery przestrzenno-funkcjonalnej umożliwia ocenę przestrzeni publicznych i zastosowanych rozwiązań, jak również funkcjonalności obszaru. W tym celu dokonano analizy wskaźników dotyczących dostępności: do punktów usług publicznych, komunikacyjnej oraz do terenów rekreacyjnych.



Dobór zmiennych pozwolił na wskazanie tych obszarów miasta, które charakteryzują się najniższą dostępnością usług publicznych oraz możliwością rozwijania i dostępu do terenów rekreacyjnych, jak również niską dostępnością komunikacyjną.

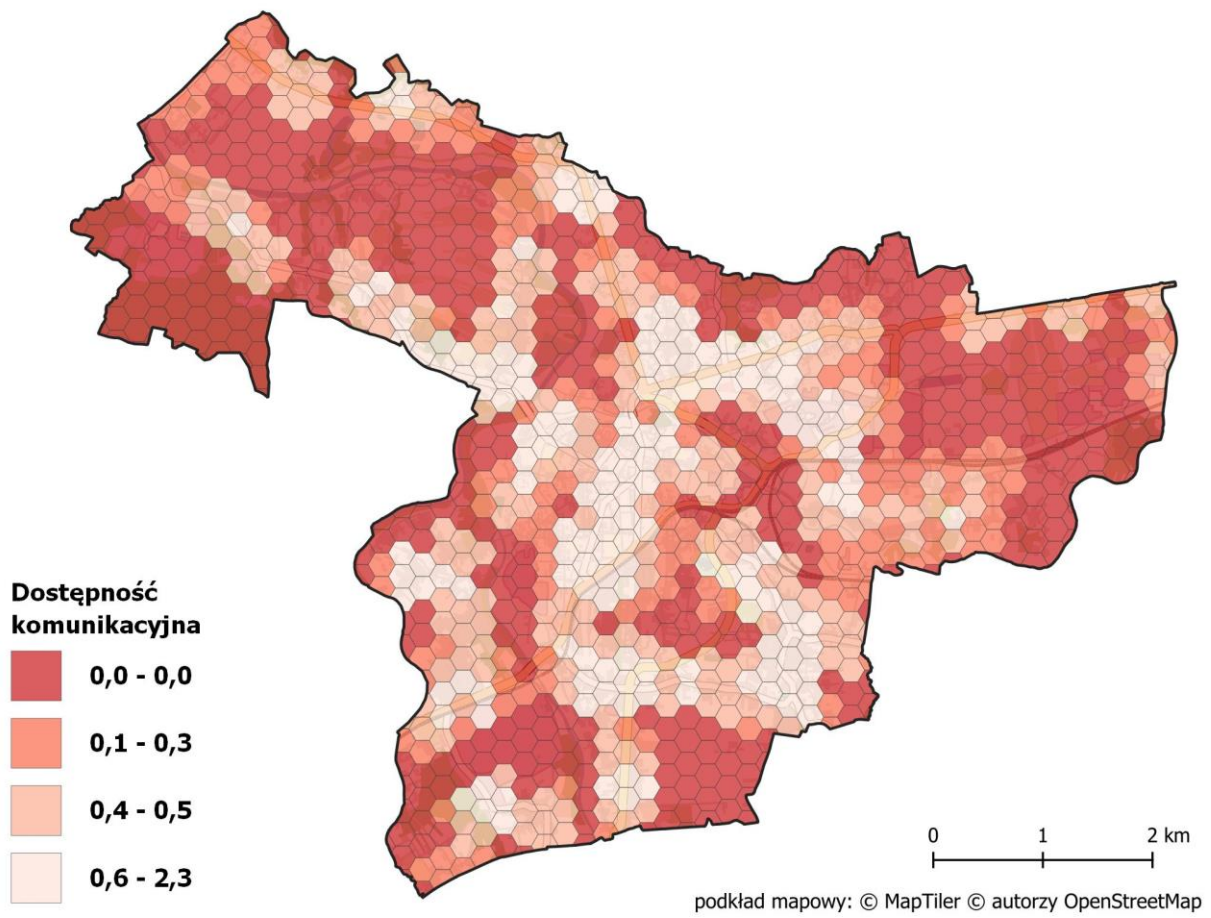
Poniżej przedstawiono wyniki analiz w formie graficznej. Na mapach zaprezentowano wartości dla poszczególnych wskaźników w odniesieniu do przyjętych obszarów porównawczych (heksagonów). Im ciemniejszy kolor na mapie tym większe natężenie zjawiska kryzysowego (mniejsza dostępność).

Grafika 16. Dostępność punktów usług publicznych na 1000 mieszkańców



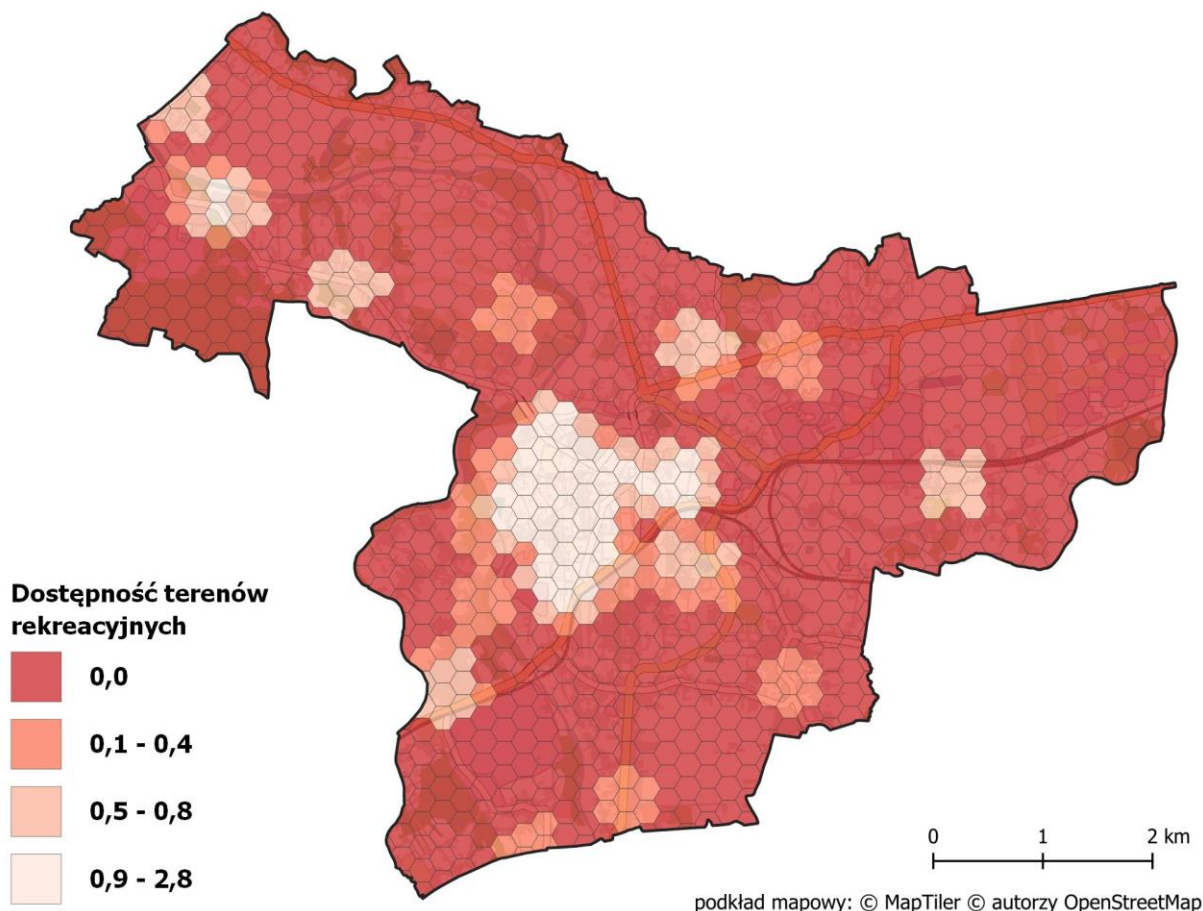


Grafika 17. Dostępność komunikacyjna





Grafika 18. Dostępność terenów rekreacyjnych



## 2.4 Sfera techniczna

Analiza wskaźników w sferze technicznej ma na celu zobrazowanie kondycji i stanu budynków w mieście oraz wskazać czynniki, które utrudniają bądź uniemożliwiają rozwój, a tym samym negatywnie oddziałują na jakość życia mieszkańców. W tym celu przeanalizowano dane dotyczące liczby zabytków wpisanych do rejestru, dostępności obiektów użyteczności publicznej i stopnia ich dostosowania do osób ze szczególnymi potrzebami, a także skupiono się na efektywności energetycznej, wyrażonej udziałem jednostek publicznych, które posiadają instalacje odnawialnych źródeł energii.

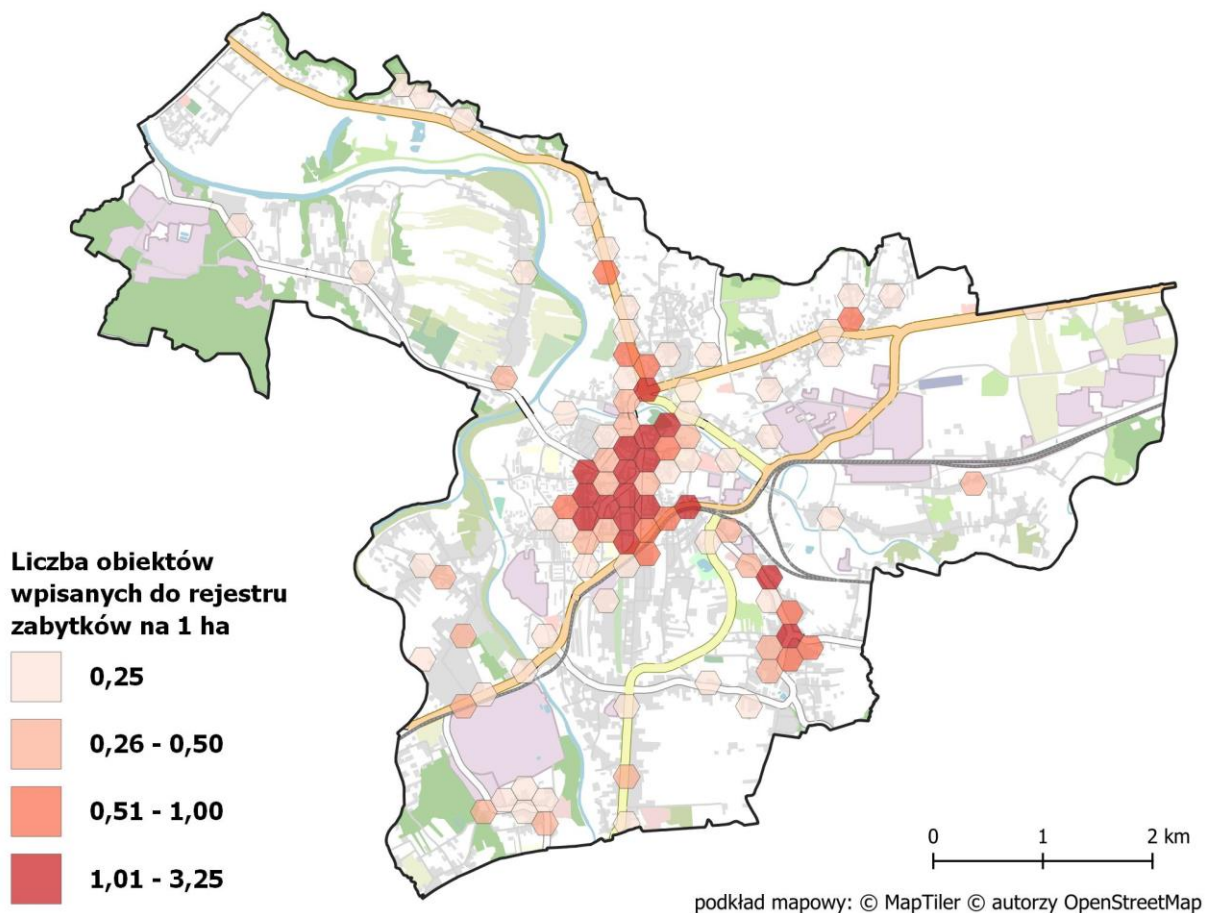


Dobór zmiennych pozwolił na zidentyfikowanie tych obszarów miasta, w których występują negatywne zjawiska w sferze technicznej – niedostosowanie do osób ze szczególnymi potrzebami, konieczność podjęcia zwiększonych nakładów na utrzymanie i konserwację zabytków, jak również niski stopień efektywności energetycznej i skale wykorzystania OZE. Na podkładach mapowych zaprezentowano wartości poszczególnych wskaźników w odniesieniu do przyjętych obszarów porównawczych

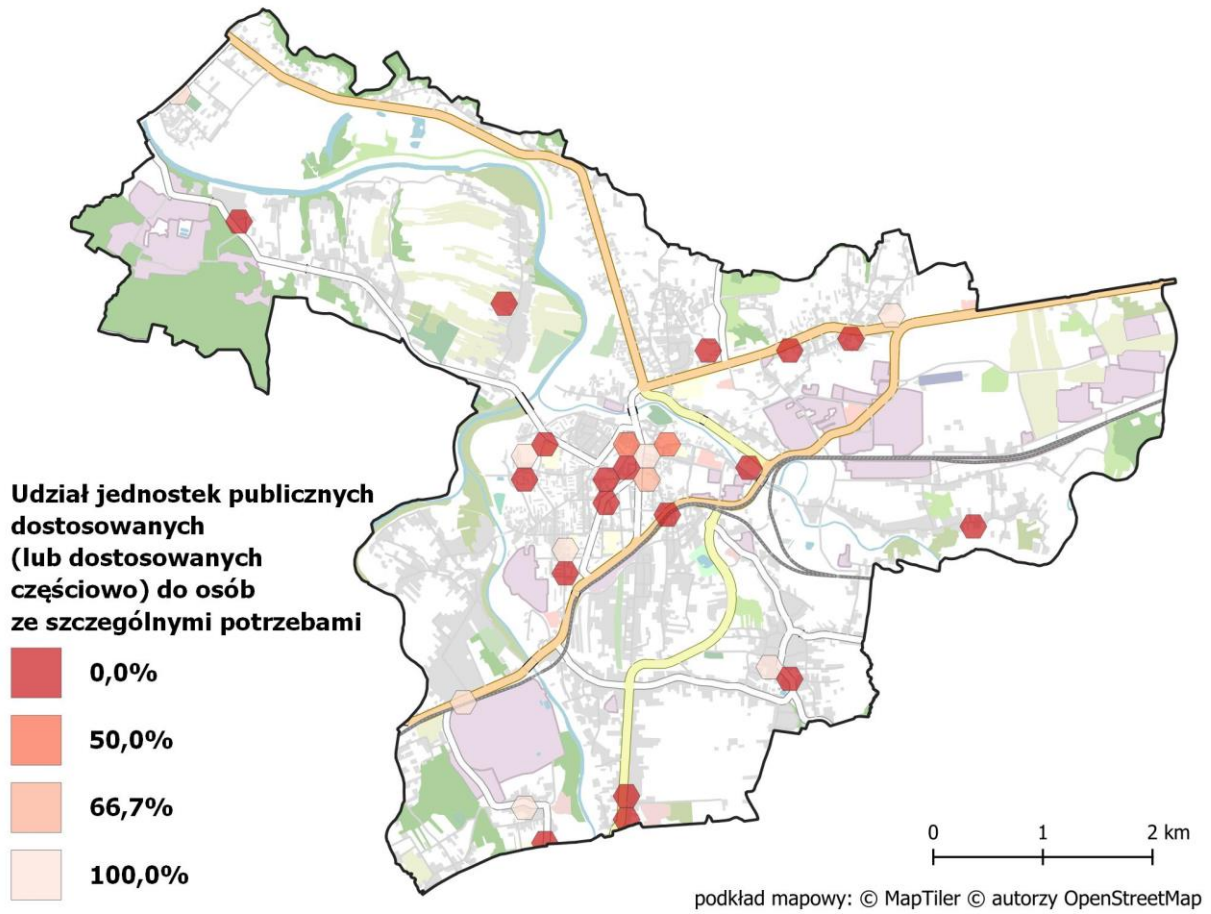
## DIAGNOZA DELIMITACYJNA

(heksagonów). Im ciemniejszy kolor, tym większe potrzeby, a tym samym kryzys w sferze technicznej dotyczący m.in. zwiększonych nakładów na utrzymanie zabytków, niskiego stopnia dostosowania budynków do osób ze szczególnymi potrzebami, czy niskiej efektywności energetycznej obiektów.

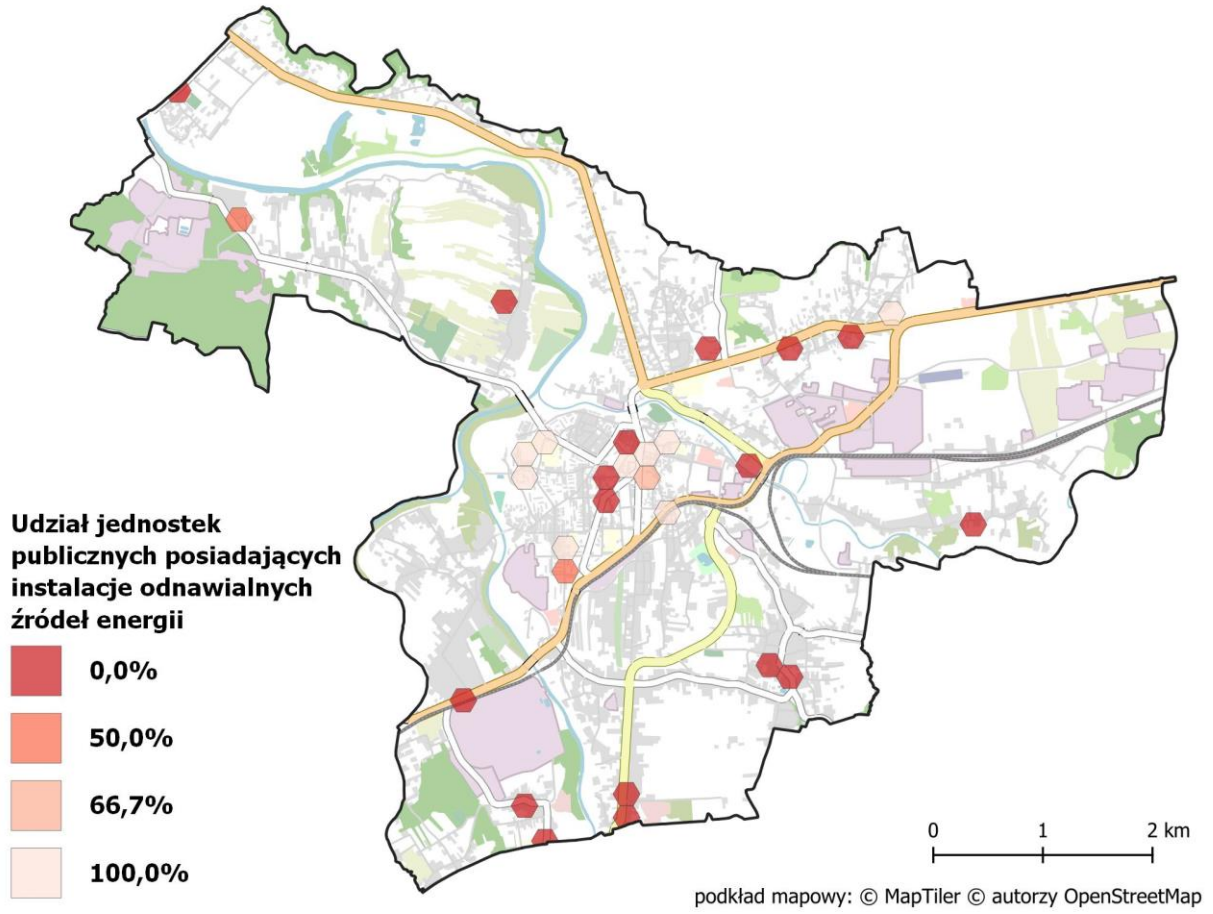
Grafika 19. Liczba obiektów wpisanych do rejestru zabytków na 1 ha



Grafika 20. Udział jednostek publicznych dostosowanych (lub dostosowanych częściowo) do osób ze szczególnymi potrzebami



Grafika 21. Udział jednostek publicznych posiadających instalacje odnawialnych źródeł energii



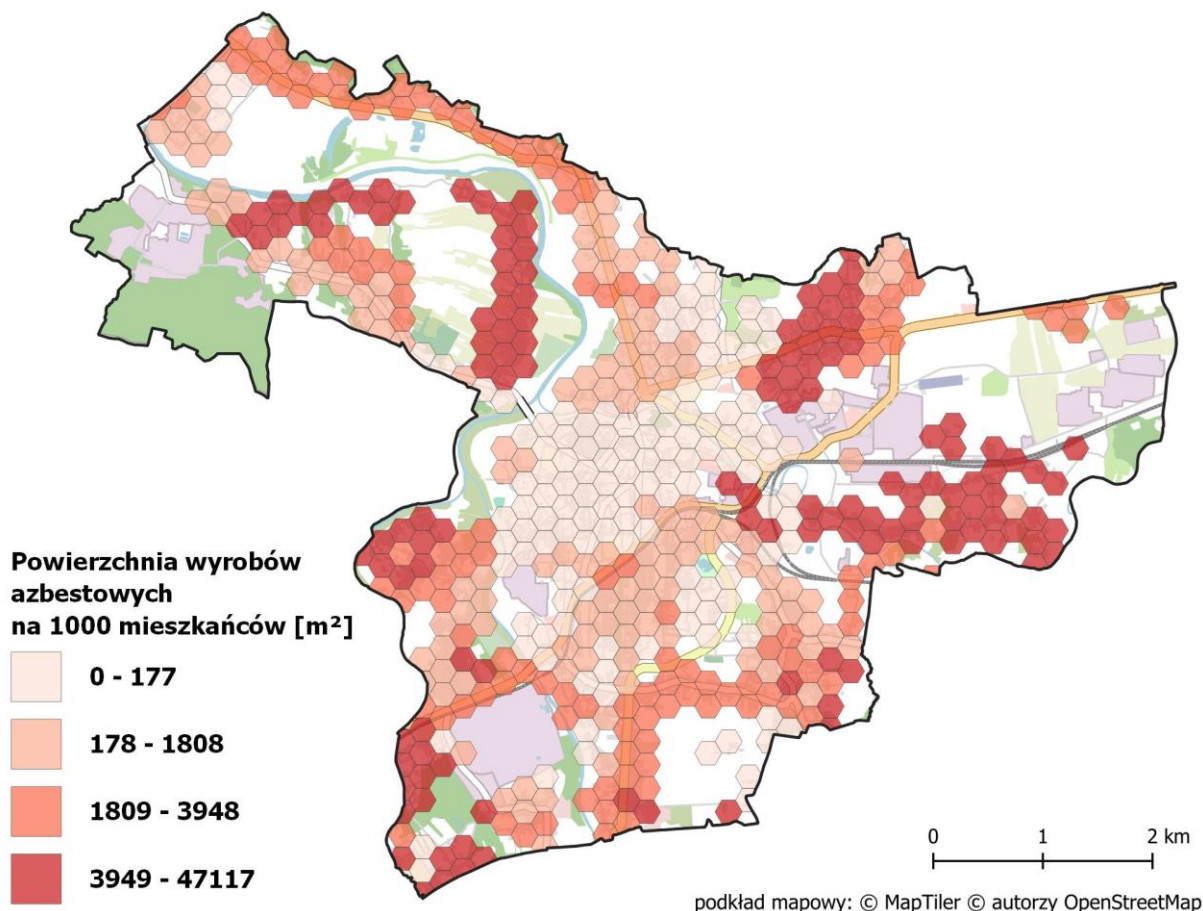


## 2.5 Sfera środowiskowa

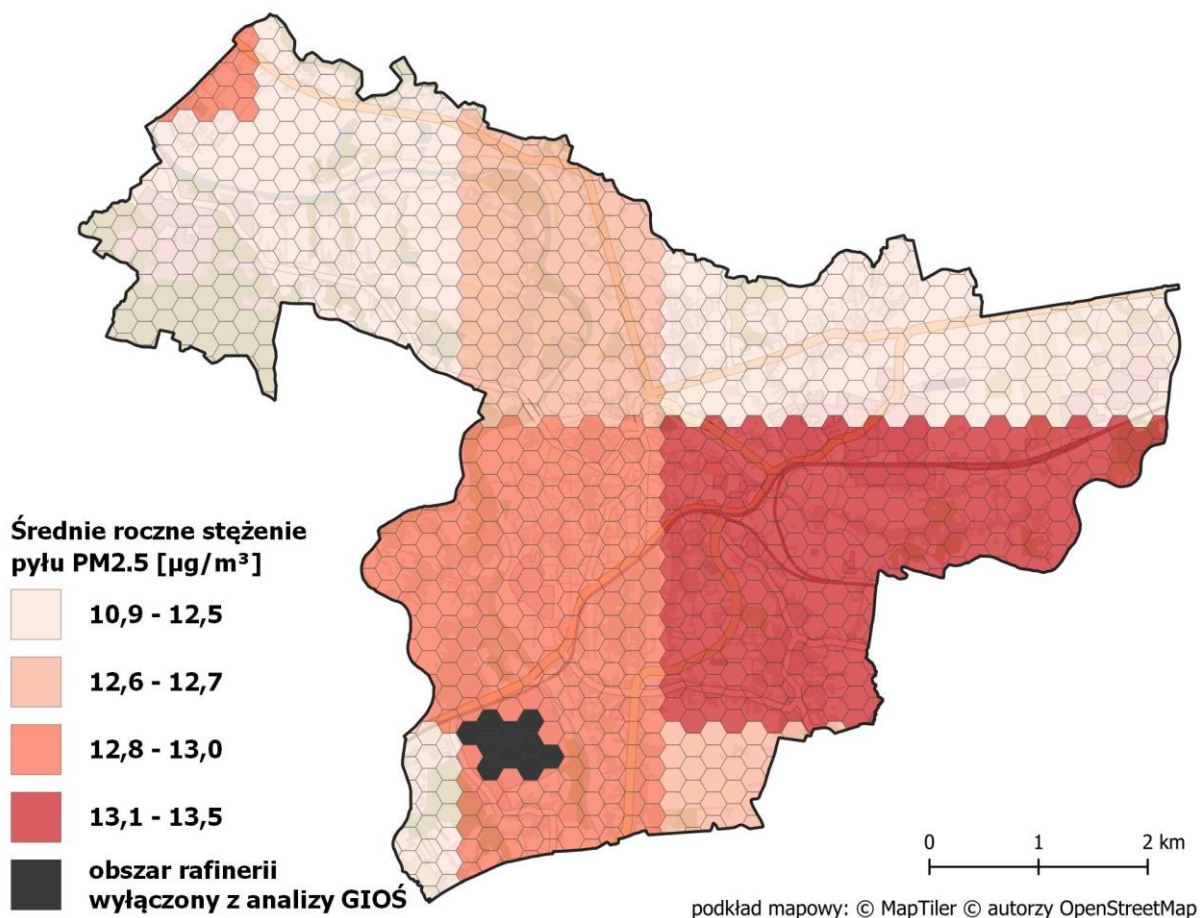
Analiza sfery środowiskowej umożliwiła określenie skali problemów związanych m.in. z zanieczyszczeniem powietrza, zagrożeniem hałasem, stanem gospodarki odpadami niebezpiecznymi (wyroby azbestowe) czy możliwością adaptacji do zmian klimatu. Jakość powietrza zobrazowano uwzględniając m.in. dane Głównego Inspektoratu Ochrony Środowiska oraz informacje dotyczące wykorzystywanych w Jasle źródeł ciepła w gospodarstwach domowych, które to często stanowią jeden z głównych emitorów zanieczyszczeń i niskiej emisji. Wskaźniki umożliwiły wskazanie tych obszarów, które charakteryzują się szczególnym kryzysem w sferze środowiskowej, wpływającym, na jakość życia mieszkańców. Na poniższych mapach zaprezentowano wartości wskaźników w odniesieniu do pól podstawowych (heksagonów). Im ciemniejszy kolor obszaru tym większy kryzys w sferze środowiskowej. W większości wskaźników ciemniejszy kolor oznacza również jego wyższą wartość. Wyjątek stanowi wskaźnik obrazujący udział powierzchni koron drzew w ogólnej powierzchni, którego niższa wartość wskazuje na kryzys i deficyty w tym zakresie.



Grafika 22. Powierzchnia wyrobów azbestowych na 1000 mieszkańców

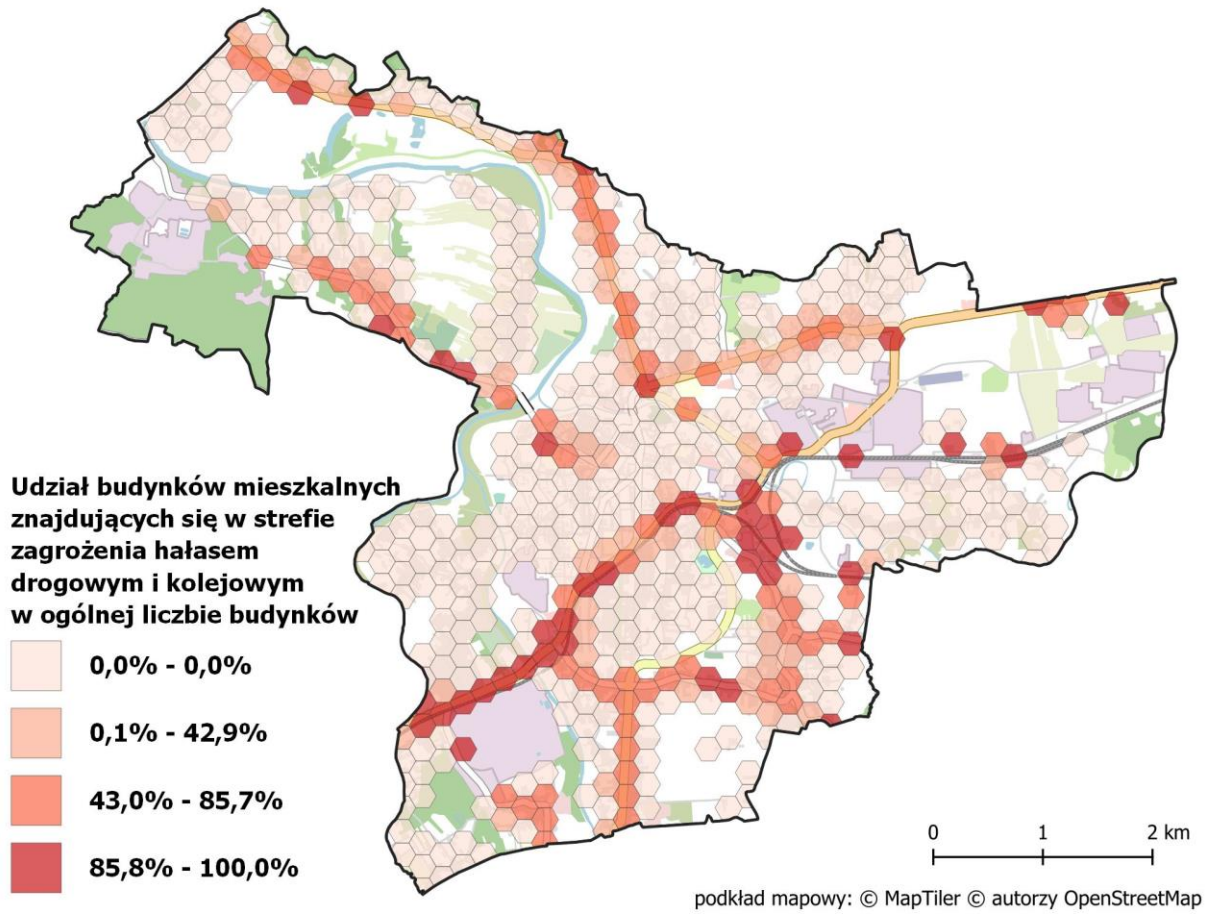


Grafika 23. Średnie roczne stężenie pyłu PM2.5 [ $\mu\text{g}/\text{m}^3$ ]

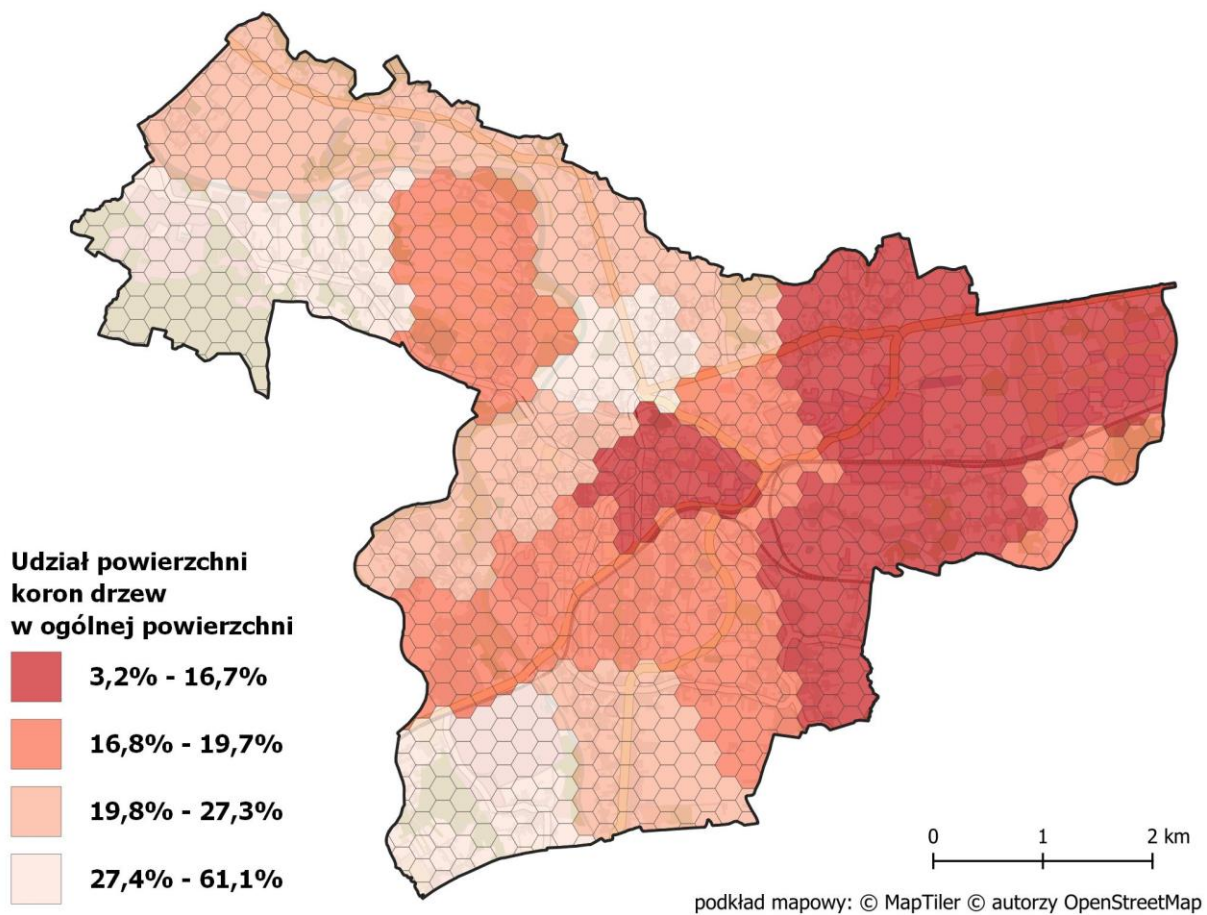




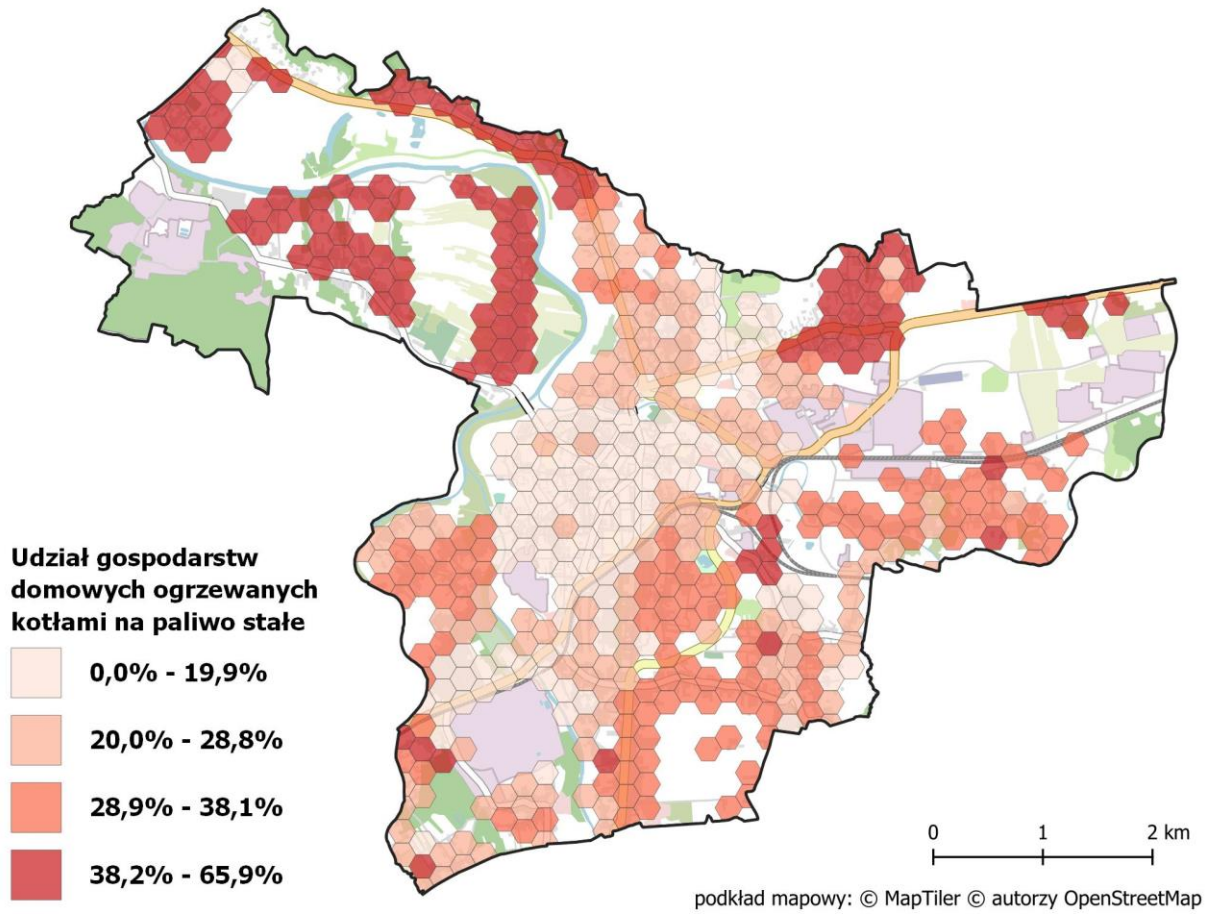
Grafika 24. Udział budynków mieszkalnych znajdujących się w strefie zagrożenia hałasem drogowym i kolejowym w ogólnej liczbie budynków



Grafika 25. Udział powierzchni koron drzew w ogólnej powierzchni



Grafika 26. Udział gospodarstw domowych ogrzewanych kotłami na paliwo stałe



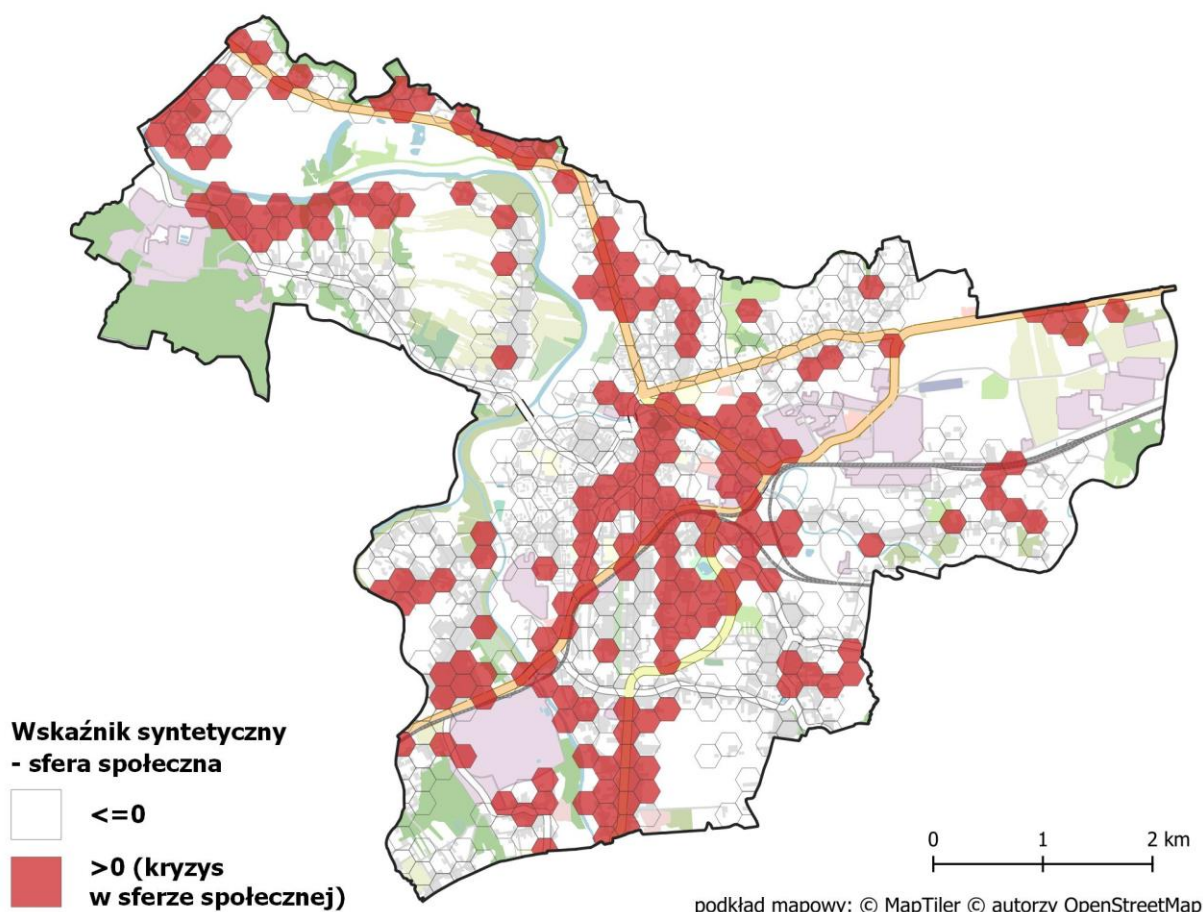
### 3. Synteza analizy statystycznej

W poniższym rozdziale przedstawiono syntezę wyników analizy sytuacji społecznej w Jaśle. Analiza wskaźnikowa miała na celu wyłonienie obszaru zdegradowanego, charakteryzującego się przede wszystkim koncentracją negatywnych zjawisk społecznych, a także współwystępowaniem zjawisk w sferze pozaspołecznej.

#### 3.1 Synteza analizy sfery społecznej

Do wyliczenia wartości syntetycznego wskaźnika degradacji w sferze społecznej wykorzystano 10 wskaźników dotyczących sytuacji demograficznej miasta, zapotrzebowania na pomoc społeczną, skali bezrobocia czy poziomu kapitału społecznego, jak również bezpieczeństwa publicznego. Koncentrację zidentyfikowanych negatywnych zjawisk obrazuje poniższa mapa. Dodatnia wartość wskaźnika dla danej jednostki porównawczej świadczy o kryzysie, natomiast ujemna wartość ukazuje pozytywny obraz zjawisk społecznych.

Grafika 27. Wskaźnik syntetyczny - sfera społeczna



Negatywne zjawiska zidentyfikowane w sferze społecznej odgrywają kluczową rolę w procesie delimitacji obszaru zdegradowanego (a następnie obszaru rewitalizacji), należy mieć jednak na uwadze, że zgodnie z przepisami zawartymi w ustawie o rewitalizacji za obszar zdegradowany uznaje się obszar, w którym poza występującym stanem kryzysowym w sferze społecznej, występują również negatywne zjawiska, w co najmniej jednej z pozostałych sfer – gospodarczej, środowiskowej, przestrzenno-funkcjonalnej i technicznej.



### 4. Wyznaczenie obszaru zdegradowanego miasta Jasła

Po przeprowadzeniu analizy i biorąc pod uwagę rozmieszczenie i wartości syntetycznego wskaźnika degradacji, zidentyfikowano obszary szczególnej koncentracji negatywnych zjawisk społecznych i pozaspołecznych w Jasle. Zgodnie z zapisami ustawy o rewitalizacji, obszary o szczególnym natężeniu negatywnych zjawisk społecznych i współwystępowaniu niekorzystnych zjawisk w sferze pozaspołecznej można wyznaczyć jako obszar zdegradowany.

Procedura wyznaczania obszaru zdegradowanego miasta Jasła obejmowała następujące elementy:

1.

wybór obszarów (heksagonów), które wskazują na szczególną koncentrację negatywnych zjawisk społecznych, wraz ze znajdującymi się pomiędzy nimi i w ich otoczeniu jednostkami, które nie zostały wskazane jako kryzysowe, lecz obejmują pewne większe oraz istotne dla rozwoju lokalnego układy urbanistyczne (ulice, place i przestrzenie wprost powiązane z obszarem)

2.

zestawienie obszarów zidentyfikowanych w pierwszym etapie z wynikami analizy sfery pozaspołecznej, a następnie wyodrębnienie obszarów, w których występują zarówno negatywne zjawiska społeczne, jak i zjawiska o charakterze gospodarczym, przestrzenno-funkcyjnym, technicznym i środowiskowym

3.

określenie dokładnych granic obszaru zdegradowanego, przeprowadzonych po działkach ewidencyjnych.

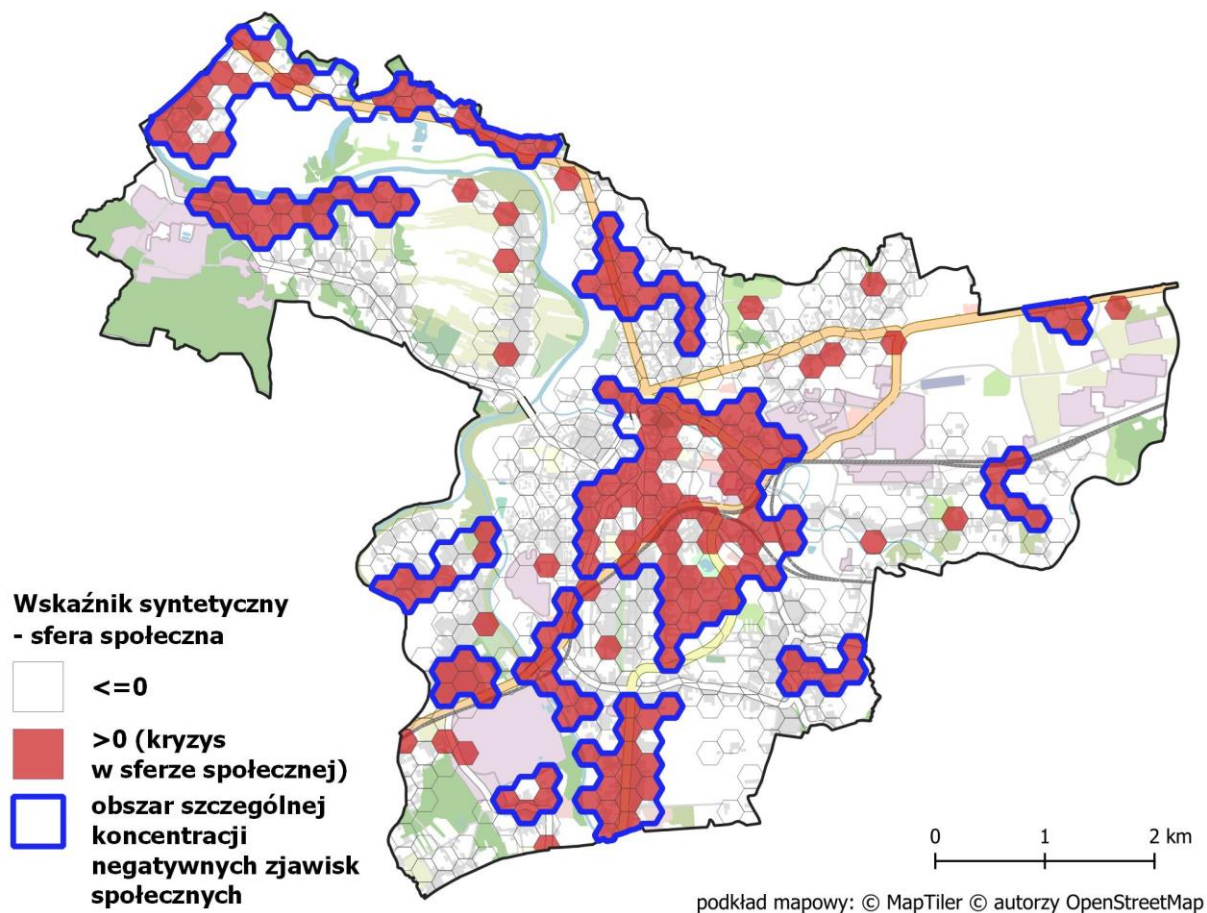
Poniżej przedstawiono wyniki przeprowadzonych prac.

1.

Wybór obszarów (heksagonów) wskazujących na szczególną koncentrację negatywnych zjawisk społecznych

Poniższa mapa obrazuje obszary, które charakteryzują się występowaniem negatywnych zjawisk w sferze społecznej (obszary, dla których wartość wskaźnika syntetycznego przyjęła wartość powyżej 0) oraz obszar szczególnej koncentracji zidentyfikowanych negatywnych zjawisk, gdzie natężenie i skala problemów była najwyższa. Obszar ten składa się z 12 podobszarów niemających wspólnych granic, przy czym największy z nich zlokalizowany jest w centralnej części miasta.

Grafika 28. Obszar koncentracji negatywnych zjawisk społecznych

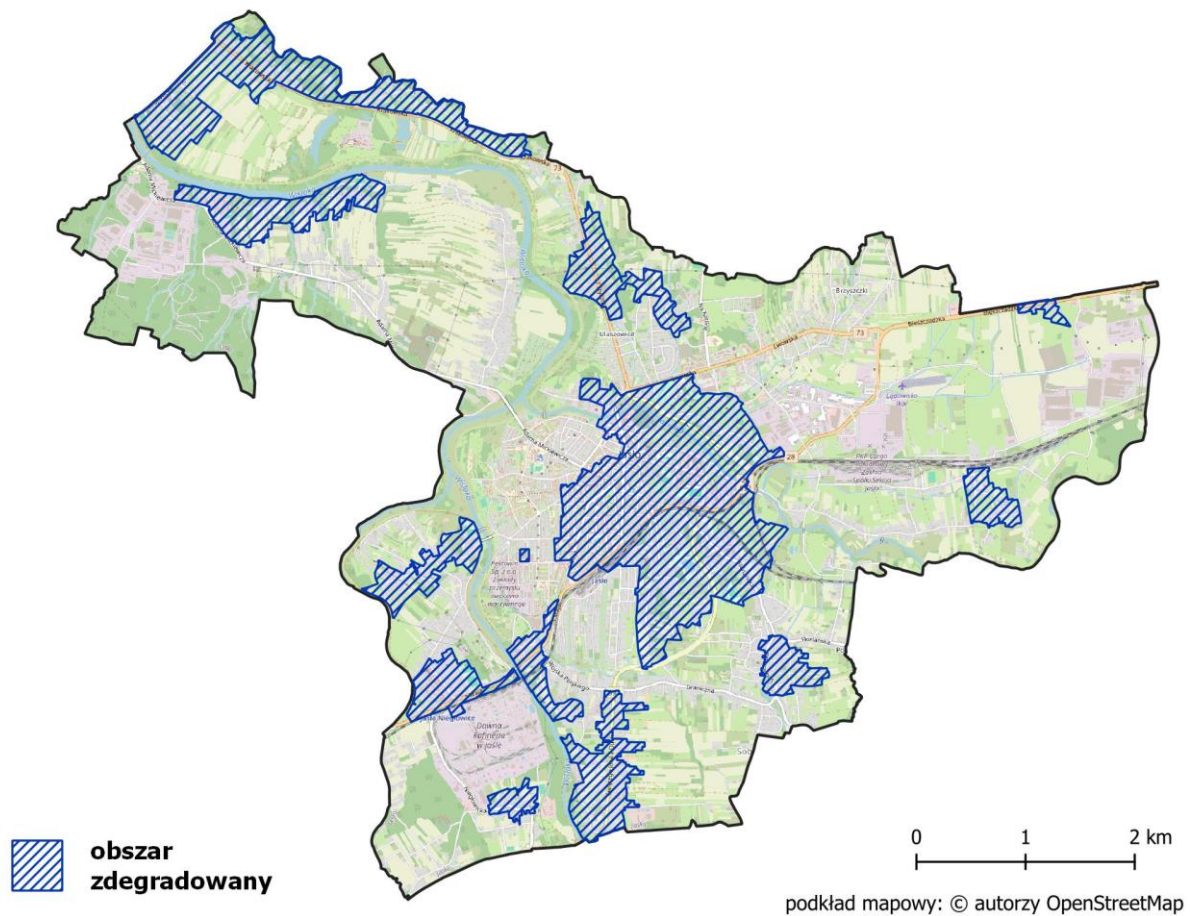


2.

## Określenie dokładnych granic obszaru zdegradowanego

Analiza czynników wskazujących na konieczność prowadzenia działań rewitalizacyjnych umożliwiła określenie szczególnie problemowego obszaru w Jasle, który przedstawiony został na poniższej mapie. Jego granice poprowadzono z uwzględnieniem granic działek ewidencyjnych.

Grafika 29. Obszar zdegradowany miasta Jasło



Wskazany obszar charakteryzuje się natężeniem negatywnych zjawisk społecznych, przede wszystkim związanych z bezrobociem oraz zapotrzebowaniem na pomoc społeczną, w tym ze względu na niepełnosprawność. Ponadto, przeprowadzona diagnoza delimitacyjna wskazała, że problemem we wskazanym obszarze może być niższy poziom bezpieczeństwa, w szczególności drogowego.

W zidentyfikowanym obszarze odnotowano występowanie negatywnych zjawisk pozostałych analizowanych sferach: gospodarczej, przestrzenno-funkcjonalnej, technicznej i środowiskowej.

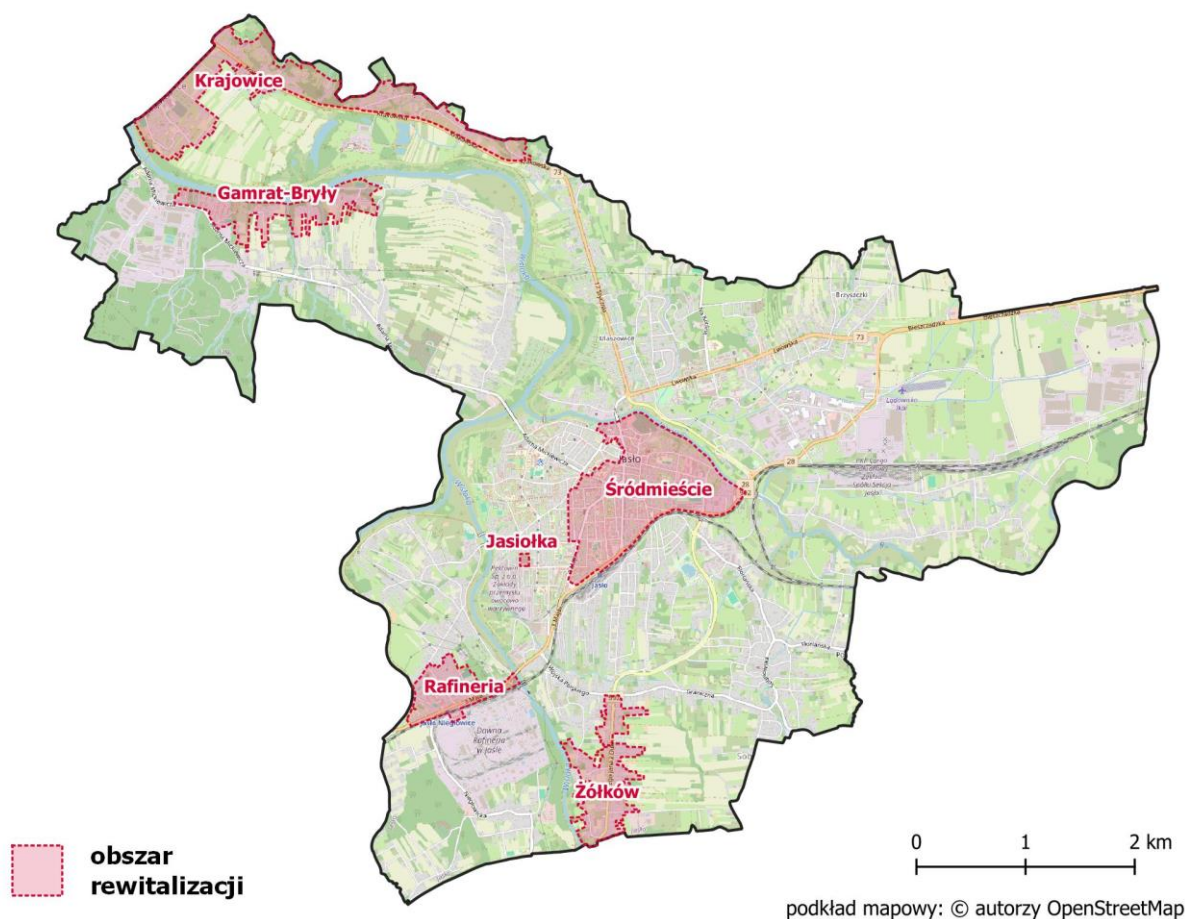
Biorąc pod uwagę powyższe, obszar ten wyznaczono jako **obszar zdegradowany**. Obszar ten składa się z 13 podobszarów niemających wspólnych granic, przy czym największy z nich zlokalizowany jest w centralnej części miasta i obejmuje część osiedla Śródmieście.

Ze zgromadzonych danych wynika, iż łączna liczba mieszkańców zamieszkujących obszary kryzysowe (obszar zdegradowany) wynosi 13 485 osób, co stanowi 41,1% populacji miasta. Obszar ten obejmuje również 731 ha, co stanowi 20,0% ogólnej powierzchni miasta.

## 5. Wyznaczenie obszaru rewitalizacji miasta Jasła

Po wydzieleniu obszaru zdegradowanego można było dokonać wydzielenia obszaru rewitalizacji, w którym obserwuje się wysokie natężenie problemów społecznych oraz współwystępujących z nimi problemów w sferze gospodarczej, technicznej, środowiskowej i przestrzenno-funkcjonalnej. Wśród przesłanek mających wpływ na identyfikację obszaru rewitalizacji można wskazać: wysoką gęstość zaludnienia, która świadczy o szczególnie niekorzystnej sytuacji w Jaśle oraz pośrednio uzasadnia konieczność podjęcia rewitalizacji. Ponadto obszary te mają istotne znaczenie z punktu widzenia rozwoju miasta. Koncentracja problemów i wysoka gęstość zaludnienia przekłada się na wysoki stopień oddziaływania na pozostałe części miasta oraz stanowi o wysokim potencjale skutecznej interwencji rewitalizacyjnej zarówno w wymiarze społecznym, jak i infrastrukturalnym.

Grafika 30. Obszar rewitalizacji miasta Jasła





Zgodnie z art. 10 ust. 2 ustawy o rewitalizacji, *obszar rewitalizacji nie może być większy niż 20% powierzchni gminy oraz zamieszkały przez więcej niż 30% liczby mieszkańców gminy*. Poniżej przedstawiono dane świadczące o spełnieniu przez obszar rewitalizacji wymaganych kryteriów ustawowych w zakresie powierzchni i liczby mieszkańców.

Tabela 1 Wskaźniki dotyczące liczby mieszkańców i powierzchni OZ i OR – dane za 2022 r.

Obszar	Powierzchnia [ha]	Udział w powierzchni miasta	Ludność [os.]	Udział w ludności miasta
Obszar zdegradowany	732	20,0%	13 485	41,1%
Obszar rewitalizacji suma	350	9,6%	9 625	29,4%
Miasto Jasło	3 652	100,0%	32 779	100,0%

Obszar rewitalizacji ma powierzchnię 348 ha stanowi 9,5% całej powierzchni Jasła, a liczba zamieszkującej go ludności to 9 625 osób, co jest równe 29,4% populacji gminy. Zgodnie z przeprowadzonymi pracami diagnostycznymi, jest to obszar o intensywnym natężeniu problemów społecznych i współwystępujących problemach w sferze gospodarczej, technicznej, środowiskowej i przestrzenno-funkcjonalnej. Wskazuje to na konieczność podjęcia kompleksowej interwencji zarówno w wymiarze społecznym, jak i infrastrukturalnym.

Obszar rewitalizacji składa się z 6 podobszarów, dla których wskaźniki zaprezentowano w poniżej tabeli.

Tabela 2 Obligatoryjne wskaźniki dotyczące OR - dane za 2022 r.

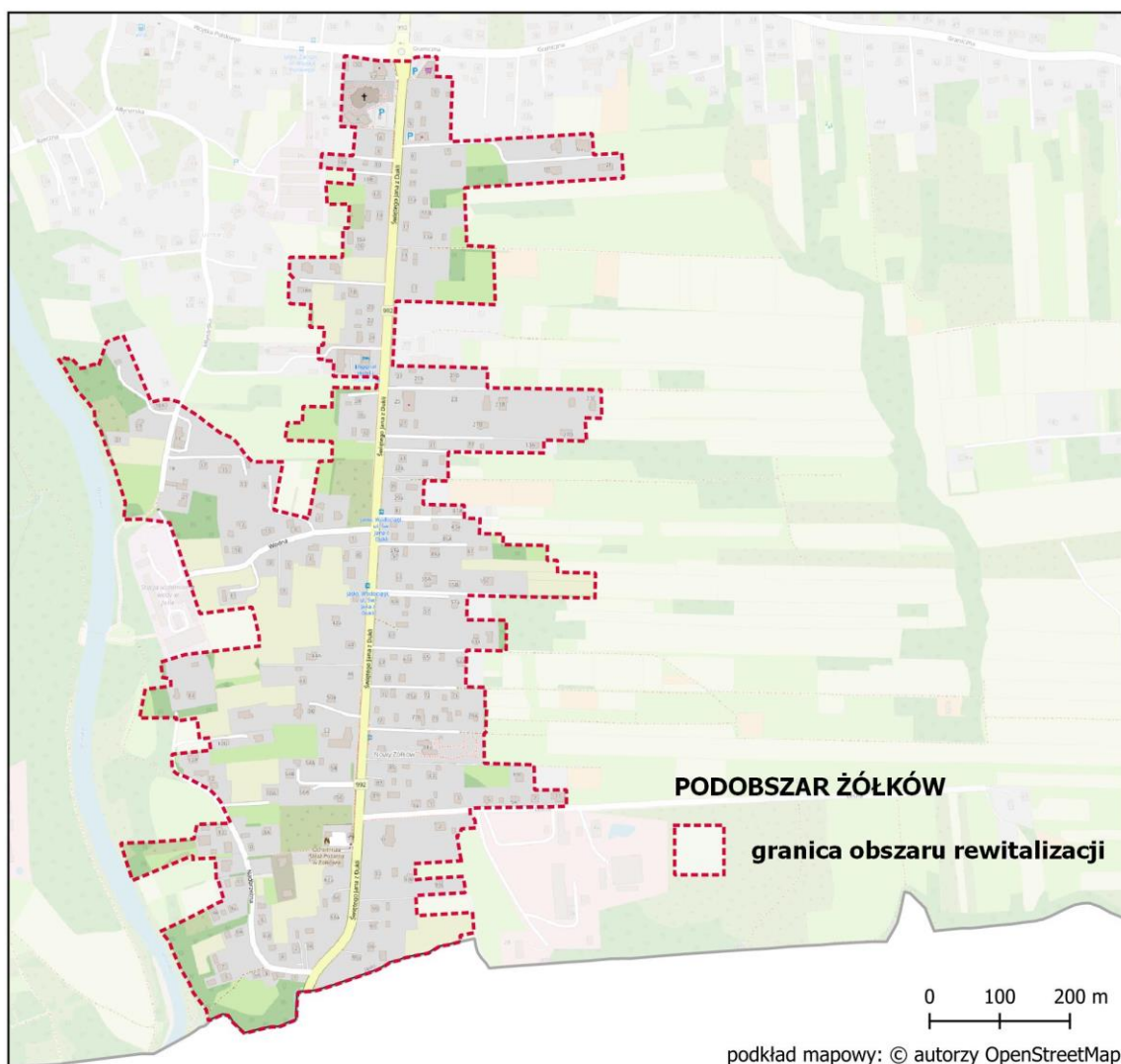
Podobszar	Powierzchnia [ha]	Udział w powierzchni miasta	Ludność [os.]	Udział w ludności miasta
OR Żółków	47	1,3%	556	1,7%
OR Gamrat-Bryły	43	1,2%	1 407	4,3%
OR Krajowice	106	2,9%	728	2,2%
OR Jasiołka	1	0,0%	0	0,0%
OR Rafineria	30	0,8%	1 100	3,4%
OR Śródmieście	123	3,4%	5 834	17,8%

Największy powierzchniowo podobszar zlokalizowany w centralnej części miasta obejmuje część osiedla **Śródmieście** – stanowi centrum miasta, w którym skupione są ważniejsze obiekty użyteczności publicznej, od północy organiczny jest rzeką Jasiołką, a od południowego-wschodu drogą krajową DK28 oraz przebiegiem linii kolejowej nr 106 i 108. W północnej części zlokalizowane są podobszary obejmujące część **Osiedla Krajowice** (osiedle domków jednorodzinnych, obejmujące w szczególności ul. Krakowską (DK 73), Podzamcze, Okrężną i Krajowicką) oraz **Osiedla Gamrat i Bryły** (osiedle bloków

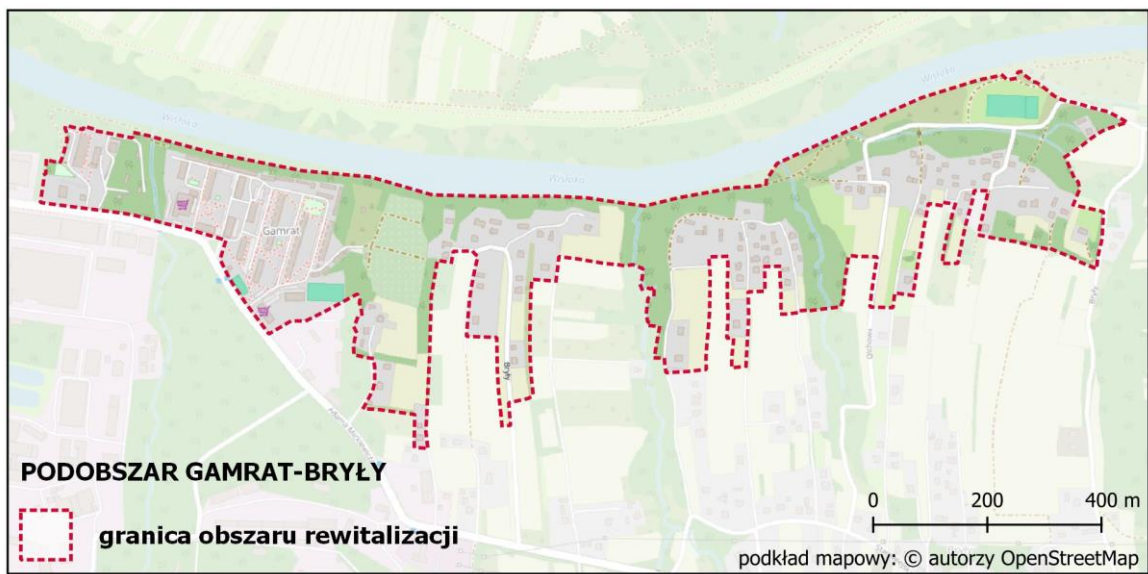


wielorodzinnych Gamrat wraz z zabudową jednorodzinną przy ul. Bryły). Kolejne dwa zlokalizowane w południowej części obejmują osiedla **Rafineria** (osiedle domów jednorodzinnych przy ul. Rafineryjnej i Sportowej) i **Żółków** (osiedle domów jednorodzinnych wzdłuż ul. Świętego Jana z Dukli). Dodatkowo wyznaczono podobszar **Jasiołka**, który jest terenem niezamieszkałym, poprzemysłowym, stanowi teren po dawnej Spółdzielni Inwalidów „Jasiołka” oraz teren dawnego Zakładu Przemysłu Owocowo-Warzywnego "PEKTOWIN". Obszar ten wskazano jako obszar rewitalizacji, z uwagi na jego potencjał do realizacji przedsięwzięć rewitalizacyjnych.

Grafika 31. Podobszar rewitalizacji Żółków



Grafika 32. Podobszar rewitalizacji Gamrat-Bryły



Grafika 33. Podobszar rewitalizacji Krajowice

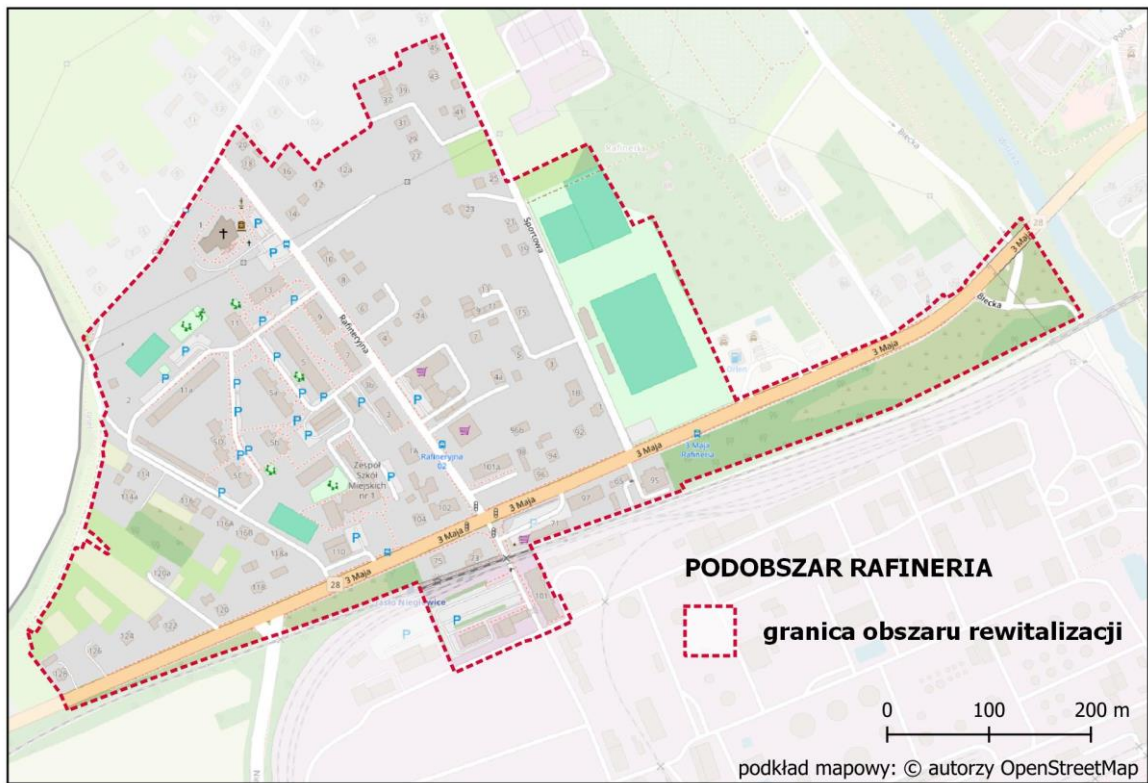


Grafika 34. Podobszar rewitalizacji Jasiołka

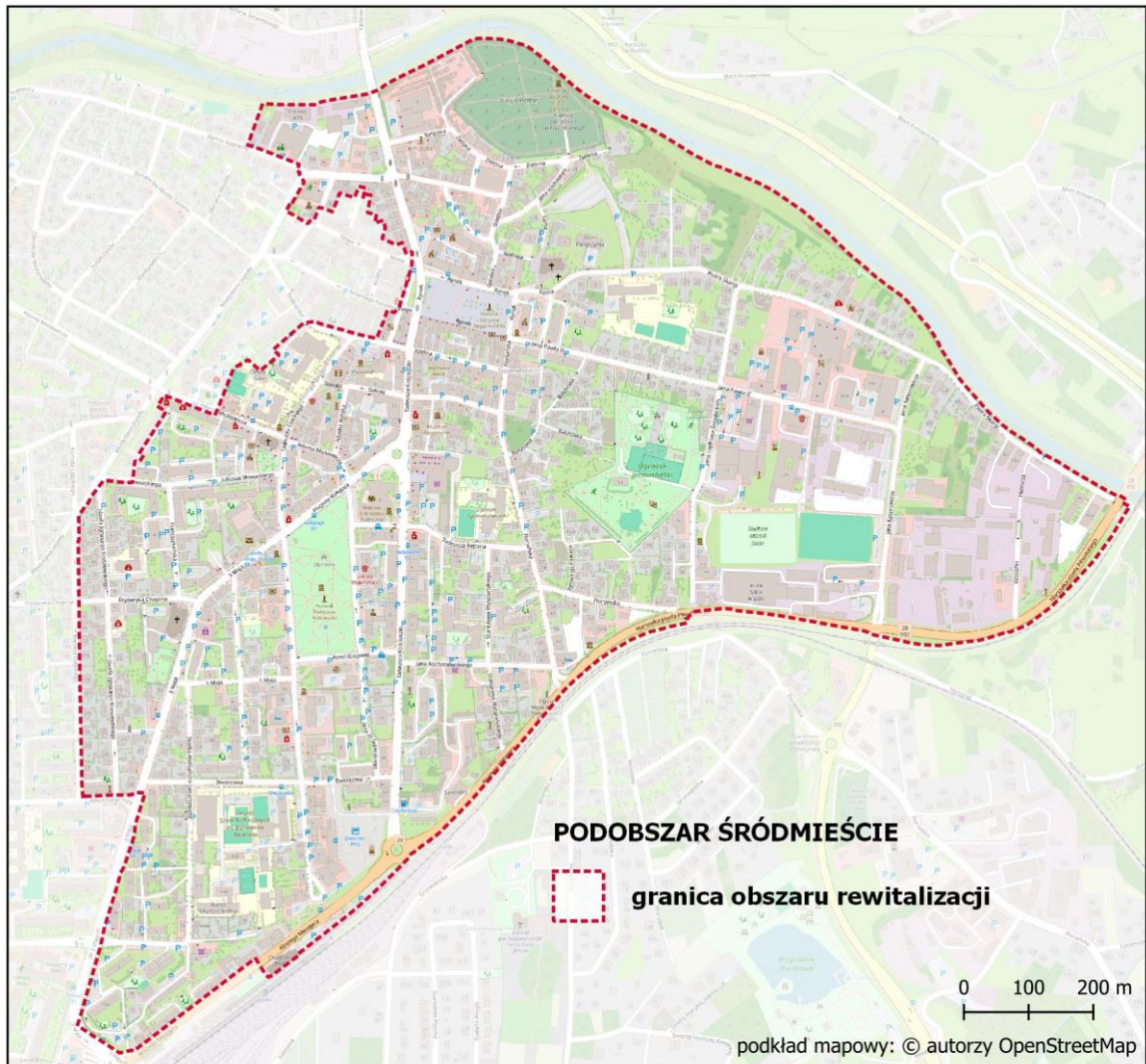




Grafika 35. Podobszar rewitalizacji Rafineria



Grafika 36. Podobszar rewitalizacji Śródmieście





## Spis grafik

Grafika 1. Podział miasta na pola podstawowe .....	6
Grafika 2. Tereny zamieszkałe .....	7
Grafika 3. Gęstość zaludnienia .....	8
Grafika 4. Przyrost naturalny na 1000 mieszkańców .....	15
Grafika 5. Saldo migracji na 1000 mieszkańców .....	16
Grafika 6. Liczba osób bezrobotnych na 1000 mieszkańców .....	17
Grafika 7. Liczba osób długotrwale bezrobotnych na 1000 mieszkańców .....	18
Grafika 8. Liczba zdarzeń w ruchu drogowym na 1000 mieszkańców .....	19
Grafika 9. Liczba klientów ośrodków pomocy społecznej na 1000 mieszkańców .....	20
Grafika 10. Liczba udzielonych świadczeń na 1000 mieszkańców .....	21
Grafika 11. Liczba osób uzależnionych od alkoholu na 1000 mieszkańców .....	22
Grafika 12. Liczba osób, którym przyznano decyzją świadczenia z tytułu niepełnosprawności na 1000 mieszkańców .....	23
Grafika 13. Liczba organizacji pozarządowych na 1000 mieszkańców .....	24
Grafika 14. Liczba podmiotów gospodarczych na 1000 mieszkańców .....	25
Grafika 15. Różnica pomiędzy nowo zarejestrowanymi a wyrejestrowanymi podmiotami gospodarczymi na 1000 mieszkańców .....	26
Grafika 16. Dostępność punktów usług publicznych na 1000 mieszkańców .....	27
Grafika 17. Dostępność komunikacyjna .....	28
Grafika 18. Dostępność terenów rekreacyjnych .....	29
Grafika 19. Liczba obiektów wpisanych do rejestru zabytków na 1 ha .....	30
Grafika 20. Udział jednostek publicznych dostosowanych (lub dostosowanych częściowo) do osób ze szczególnymi potrzebami .....	31
Grafika 21. Udział jednostek publicznych posiadających instalacje odnawialnych źródeł energii .....	32
Grafika 22. Powierzchnia wyrobów azbestowych na 1000 mieszkańców .....	33
Grafika 23. Średnie roczne stężenie pyłu PM2.5 [ $\mu\text{g}/\text{m}^3$ ] .....	34
Grafika 24. Udział budynków mieszkalnych znajdujących się w strefie zagrożenia hałasem drogowym i kolejowym w ogólnej liczbie budynków .....	35
Grafika 25. Udział powierzchni koron drzew w ogólnej powierzchni .....	36
Grafika 26. Udział gospodarstw domowych ogrzewanych kociołami na paliwo stałe .....	37
Grafika 27. Wskaźnik syntetyczny - sfera społeczna .....	38
Grafika 28. Obszar koncentracji negatywnych zjawisk społecznych .....	41
Grafika 29. Obszar zdegradowany miasta Jasło .....	42
Grafika 30. Obszar rewitalizacji miasta Jasło .....	43
Grafika 31. Podobszar rewitalizacji Żółków .....	45
Grafika 32. Podobszar rewitalizacji Gamrat-Bryły .....	46
Grafika 33. Podobszar rewitalizacji Krajowice .....	46
Grafika 34. Podobszar rewitalizacji Jasiołka .....	47
Grafika 35. Podobszar rewitalizacji Rafineria .....	48
Grafika 36. Podobszar rewitalizacji Śródmieście .....	49